



MALATYA
TURGUT ÖZAL
ÜNİVERSİTESİ

MTÜBİDR

KALE TURİZM VE OTEL
İŞLETMECİLİĞİ MYO

Birim İç Değerlendirme Raporu

• 2024

MALATYA TURGUT ÖZAL ÜNİVERSİTESİ
KALE TURİZM VE OTEL İŞLETMECİLİĞİ MESLEK YÜKSEKOKULU

BİRİM İÇ DEĞERLENDİRME RAPORU (BİDR)
2024

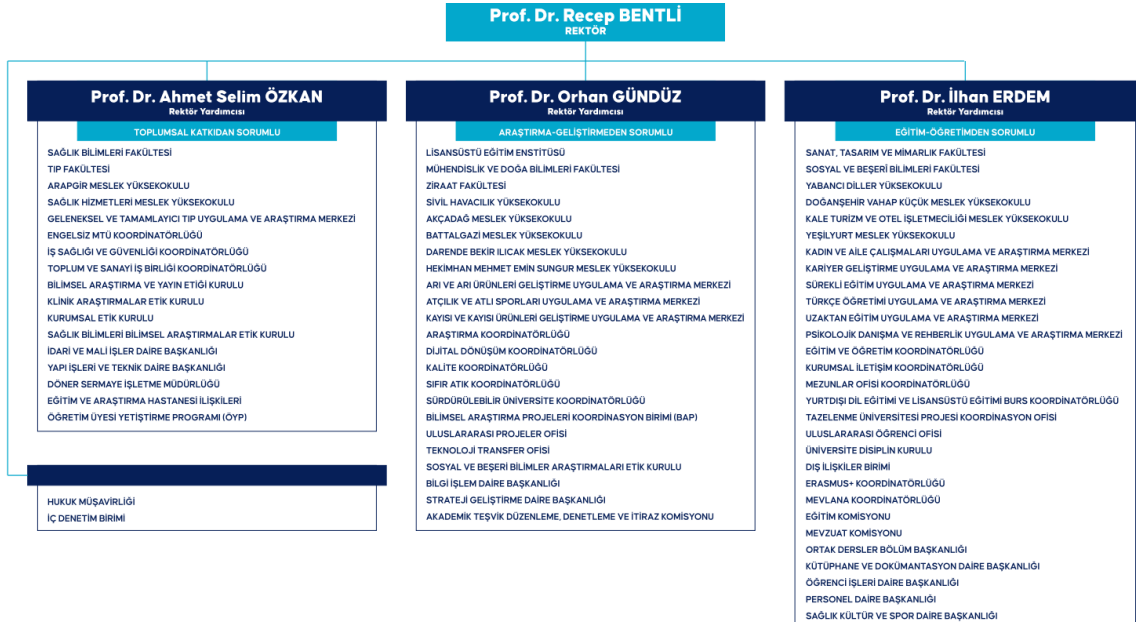
BİRİM HAKKINDA

Müdür: Dr. Öğr. Üyesi Arif YILDIZ

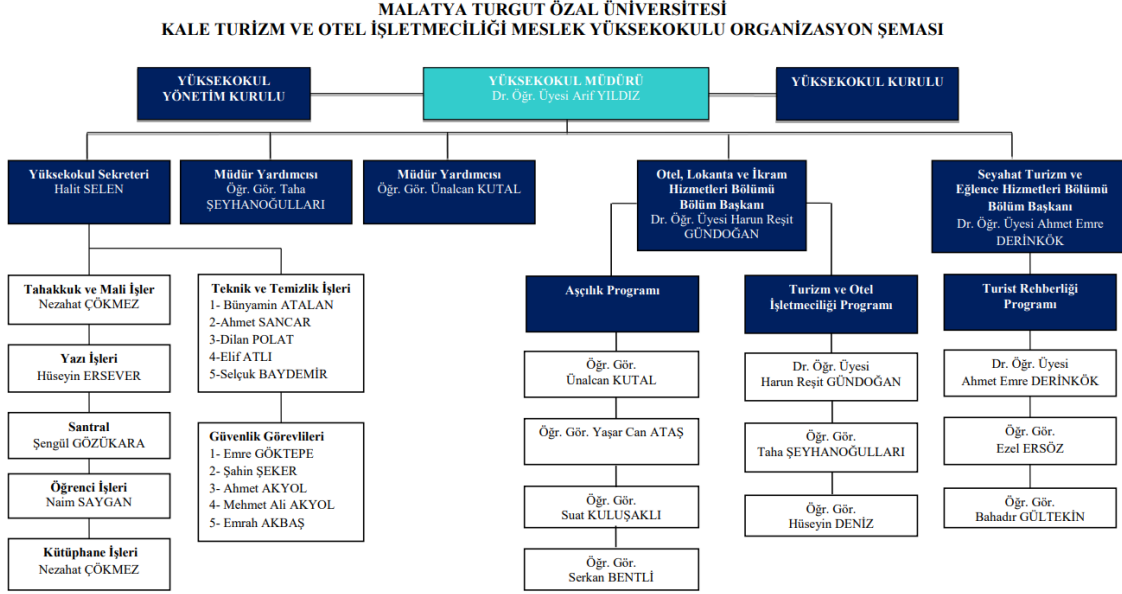
Organizasyon şeması

Kale Turizm ve Otel İşletmeciliği Meslek Yüksekokulu'nda, insan kaynakları yönetimi; yüksekokulun misyon, vizyon ve stratejik hedefleriyle uyumlu biçimde yürütülmekte ve tüm personelin etkin, adil ve verimli biçimde görevlendirilmesini sağlayan yapılandırılmış süreçlerle desteklenmektedir. Bu çerçevede, akademik ve idari personelin en uygun alanlarda görevlendirilmesi, iş yükünün dengeli dağıtılması, gelişimlerinin teşvik edilmesi ve katkılarının izlenmesi temel ilkeler doğrultusunda planlanmaktadır.

Tablo 1. Malatya Turgut Özal Üniversitesi Organizasyon Şeması ve Görev Dağılımı



Tablo 2. Kale Turizm ve Otel İşletmeciliği Meslek Yüksekokulu Organizasyon Şeması



Birim Kalite Komisyonu

AKADEMİK BİRİM KALİTE KOMİSYONU		
Unvanı	Adı Soyadı	Görevi
Dr. Öğr. Üyesi	Arif YILDIZ	Başkan
Öğr. Gör.	Ünalcan KUTAL	Üye
Dr. Öğr. Üyesi	Harun Reşit GÜNDOĞAN	Üye
Dr. Öğr. Üyesi	Ahmet Emre DERİNKÖK	Üye
Öğr. Gör.	Taha ŞEYHANOĞULLARI	Üye

İletişim Bilgileri

Adres: Düztarla Mahallesi Sahil Yolu Caddesi, Kale/MALATYA
 Telefon: 0422 861 61 52
 Faks: 0422 8616150
 E-Posta: kale@ozal.edu.tr

Tarihsel Gelişimi

Kale Meslek Yüksekokulu 03.10.1994 yılında kurulmuş ve 1995–1996 akademik yılında Pazarlama Programı, 1997–1998 akademik yılında Turizm ve Otel İşletmeciliği Programı, 2012-2013 akademik yılında Turist Rehberliği ve 2017-2018 akademik yılında İkrâm Hizmetleri programları

öğretime başlamıştır. Üniversitemizin Kale Meslek Yüksekokulu adının; Kale Turizm ve Otel İşletmeciliği Meslek Yüksekokulu olarak değiştirilmesi konusundaki teklifi 15.08.2013 tarihli Yükseköğretim Genel Kurul toplantısında incelenmiş ve 2547 Sayılı Kanunun 2880 sayılı Kanunla değişik 7/d-2 maddesi uyarınca, söz konusu teklif uygun görülmüştür. Yüksekokulumuz 18 Mayıs 2018 tarihli ve 30425 Sayılı Resmi Gazetede Yayımlanan 7141 sayılı Yükseköğretim Kanunu ile Bazı Kanun ve Kanun Hükmünde Kararnamede Değişiklik Yapılmasına Dair Kanunun Ek Madde 181. Maddesi gereğince Malatya Turgut Özal Üniversitesi bünyesine geçmiştir.

A. LİDERLİK, YÖNETİŞİM VE KALİTE

A.1. Liderlik ve Kalite

Birimimiz, bilimsel, akademik ve idari süreçlerin sürdürülebilirliğini sağlamak üzere çağdaş yönetim anlayışını benimsemekte, liderlik yaklaşımlarını uygulamakta, iç kalite güvence mekanizmalarını yapılandırmakta ve kalite kültürünü içselleştirmeyi hedeflemektedir. Kale Turizm ve Otel İşletmeciliği Meslek Yüksekokulu, üniversitemizin stratejik hedefleriyle uyumlu olarak, nitelikli eğitim-öğretim, paydaş iş birliği ve sürekli iyileştirme temelli bir yönetim modeli sürdürmektedir.

A.1.1. Yönetişim Modeli ve İdari Yapı

Kale Turizm ve Otel İşletmeciliği Meslek Yüksekokulu, Malatya Turgut Özal Üniversitesi Rektörlüğü'ne bağlı olarak faaliyet göstermektedir. Birimin idari yapısı; Müdür, Müdür Yardımcıları, Yönetim Kurulu, Yüksekokul Kurulu, Bölüm Başkanlıkları ve Yüksekokul Sekreterliği'nden oluşmaktadır (Kanıt A.1.1.1.). Yönetim Kurulu, yüksekokulun idari işleyişine yönelik kararları almakta, akademik ve idari süreçlerin planlanmasında etkin rol oynamaktadır (Kanıt A.1.1.2.). Yüksekokul Kurulu, eğitim-öğretim faaliyetlerinin planlanması ve akademik gelişim konularında karar alma süreçlerine katkı sağlamaktadır (Kanıt A.1.1.3.). Akademik Kurul Toplantıları, öğretim elemanlarının ve öğrenci temsilcilerinin katılımıyla düzenli olarak yapılmakta; eğitim kalitesi, öğrenci memnuniyeti, ders işleyiş süreçleri ve sosyal faaliyetler değerlendirilmektedir (Kanıt A.1.1.4.). Kurumsal karar alma süreçlerinde dış paydaş görüşleri de dikkate alınmaktadır. Bu kapsamda oluşturulan Akademik Birim Danışma Kurulu'nda iki sektör temsilcisi yer almakta (Kanıt A.1.1.5.) ve bu temsilciler, sektörün beklentilerini, iş gücü ihtiyaçlarını ve güncel eğilimleri birime ileterek karar süreçlerine katkı sağlamaktadır (Kanıt A.1.1.6.). Bölüm Başkanlıkları, programların akademik süreçlerinden sorumlu olup öğretim elemanlarıyla koordineli biçimde eğitim-öğretim faaliyetlerini yürütmektedir. Yüksekokul Sekreterliği, idari süreçlerin yürütülmesinden, yazışma ve arşiv işlerinden sorumludur.

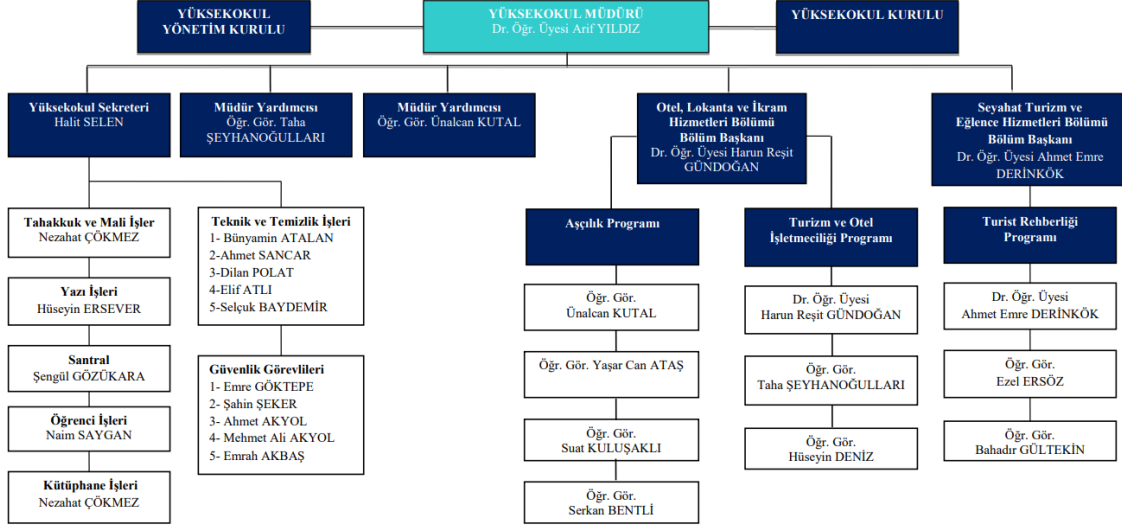
Birim içinde karar alma süreçleri katılımcı, şeffaf ve hesap verebilir bir anlayışla yürütülmektedir. Alınan kararlar personele ve öğrencilere çeşitli kanallar (toplantılar, web sayfası, sosyal medya vb.) aracılığıyla duyurulmaktadır (Kanıt A.1.1.7., Kanıt A.1.1.8.).

Olgunluk Düzeyi: 4

Kanıtlar:

Kanıt A.1.1.1. [Organizasyon Şeması](#)

MALATYA TURGUT ÖZAL ÜNİVERSİTESİ
KALE TURİZM VE OTEL İŞLETMECİLİĞİ MESLEK YÜKSEKOKULU ORGANİZASYON ŞEMASI



Tablo A.1.1.1 Organizasyon Şeması

Kanıt A.1.1.2. [Yönetim Kurulu](#)

Kanıt A.1.1.3. [Yükseköğretim Kurulu](#)

Kanıt A.1.1.4. Akademik Kurul Katılım Listesi

Kanıt A.1.1.5. Akademik Birim Danışma Kurulu Üyelik Listesi

Kanıt A.1.1.6. Danışma Kurulu Toplantı Tutanağı

Kanıt A.1.1.7. [Yönetim Kurullarının Paylaşımı](#)

Kanıt A.1.1.8. [Malatya Turgut Özal Üniversitesi Yönetişim Modeli](#)

A.1.2. Liderlik

Kale Turizm ve Otel İşletmeciliği Meslek Yüksekokulu'nda liderlik anlayışı, katılımcı yönetim, açık iletişim ve ortak hedeflere yönelim ilkeleri üzerine kuruludur. Kale Turizm ve Otel İşletmeciliği MYO'da liderlik, sadece yönetsel bir görev değil, aynı zamanda katılımcı bir kültürün sembolü haline gelmiştir. Yönetim kadrosu; paydaş katılımını destekleyen, öğrencilerin ve çalışanların görüşlerine değer veren, üniversite stratejileriyle uyumlu bir liderlik anlayışını benimsemiştir. Müdür ve müdür yardımcıları, birimin stratejik hedeflerini belirlerken öğretim elemanlarının, öğrencilerin ve dış paydaşların görüşlerini dikkate almakta; yönetim süreçlerini paylaşımcı bir yaklaşımla yürütmektedir. Yönetim kadrosu, birimin akademik, idari ve toplumsal faaliyetlerinde örnek teşkil eden bir liderlik rolü üstlenmektedir. 2024 yılı içerisinde gerçekleştirilen;

- Bağımlılıkla mücadele semineri (Kanıt A.1.2.1),
- Akademik yıl açılış toplantıları (Kanıt A.1.2.2),
- Sektör temsilcileriyle istişare görüşmeleri (Kanıt A.1.2.3),
- Toplumsal farkındalık etkinlikleri (Kanıt A.1.2.4)

gibi faaliyetler, yönetimin hem iç paydaşlara hem de topluma karşı etkin bir liderlik sergilediğini göstermektedir.

Yükseköğretim yönetimi, personel arasında açık iletişimi teşvik etmekte, görev dağılımında adil ve şeffaf bir yöntem izlemektedir. Öğrencilerle birebir görüşmeler yapılmakta, sosyal medya hesapları üzerinden düzenli bilgilendirmeler paylaşarak erişilebilir bir liderlik modeli uygulanmaktadır.

Liderlik, sadece idari süreçlerde değil, aynı zamanda birimin akademik gelişimi, sosyal sorumluluk bilinci ve kalite kültürünün yaygınlaştırılması konularında da öncü bir rol oynamaktadır. Kale Turizm ve Otel İşletmeciliği MYO yönetimi, çalışanlarını ve öğrencilerini yenilikçi uygulamalara teşvik ederek, kurum içinde pozitif bir motivasyon iklimi oluşturmuştur.

Olgunluk Düzeyi: 4

Kanıtlar:

Kanıt A.1.2.1. [Bağımlılıkla Mücadele Semineri görüntüleri](#)



Kanıt A.1.2.2. [Akademik Yıl Açılış Toplantısı](#)

Kanıt A.1.2.3. Akademik Danışma Kurulu Raporu

Kanıt A.1.2.4. [Toplumsal Farkındalık Uygulaması](#)

A.1.3. Birimsel Dönüşüm Kapasitesi

Kale Turizm ve Otel İşletmeciliği Meslek Yüksekokulu, değişen koşullara hızla uyum sağlayabilen, yenilikçi ve öğrenen bir organizasyon kültürüne sahiptir. Özellikle 2023 depremleri sonrası Malatya'da yaşanan yeniden yapılanma süreci, birimin kriz yönetimi, esneklik ve uyum becerisini güçlendirmiştir.

- 2024 yılı boyunca yürütülen akademik ve idari faaliyetlerde;
- Eğitim süreçlerinde uygulama odaklı yaklaşımın güçlendirilmesi,
- Müfredat güncellemeleriyle sektör beklentilerine uyum sağlanması,
- Öğrenci merkezli etkinliklerin artırılması,
- Sektörle güçlü iletişim ve paydaş iş birlikleri sayesinde mesleki gelişimin desteklenmesi,

dönüşüm kapasitesinin somut göstergeleri olmuştur (Kanıt A.1.3.1, Kanıt A.1.3.2).

Yüksekokul, web sayfası ve sosyal medya (özellikle @kaleturizmmyo) aracılığıyla yenilikleri kamuoyuyla paylaşmakta, öğrencilerin aktif katılımını teşvik etmektedir.

Birimde görev yapan akademik personel, sektör dinamiklerini yakından takip etmekte; dijitalleşme, sürdürülebilir turizm ve gastronomi gibi alanlarda içerik yenilemelerine gitmektedir. Ayrıca, öğrencilerin iş gücü piyasasına adaptasyonunu kolaylaştırmak amacıyla iş yeri eğitimi (staj) uygulamaları düzenli olarak gözden geçirilmektedir (Kanıt A.1.3.3).

Olgunluk Düzeyi: 4

Kanıtlar:

Kanıt A.1.3.1. Müfredat Güncelleme Kararları

Kanıt A.1.3.2. Sektör İşbirliği Protokolü

Kanıt A.1.3.2. Staj Değerlendirme Raporu

A.1.4. İç Kalite Güvencesi Mekanizmaları

Kale Turizm ve Otel İşletmeciliği Meslek Yüksekokulu, Malatya Turgut Özal Üniversitesi Kalite Güvence Sistemi ile tam uyum içinde çalışan bir Birim Kalite Komisyonu'na sahiptir (Kanıt A.1.4.1). Komisyon, yüksekokulda yürütülen eğitim-öğretim, araştırma, toplumsal katkı ve idari faaliyetlerin kalite süreçlerini izlemek, değerlendirmek ve sürekli iyileştirme faaliyetlerini planlamakla görevlidir.

2024 yılı içinde birim kalite komisyonu tarafından;

- Kalite toplantıları düzenlenmiş, kalite el kitabı ve süreç belgeleri gözden geçirilmiştir (Kanıt A.1.4.2).
- Öğrenci memnuniyet anketleri ve ders değerlendirme formları uygulanmış, sonuçları birim düzeyinde değerlendirilmiştir (Kanıt A.1.4.3).
- Öğretim elemanı değerlendirme formları aracılığıyla akademik süreçlerin iyileştirilmesine yönelik öneriler toplanmıştır (Kanıt A.1.4.4).

- Akademik kurul toplantılarında kalite sonuçları paylaşılmış ve iyileştirme planları görüşülmüştür.
- Elde edilen bulgular, üniversitenin Kalite Koordinatörlüğü ile paylaşılmıştır (Kanıt A.1.4.5).

Kalite komisyonu, eğitim-öğretim süreçlerinin izlenmesinde performans göstergelerini dikkate almakta; öğrenci başarısı, program kazanımları ve staj süreçlerini düzenli biçimde gözden geçirmektedir.

Birimde kalite kültürünün yaygınlaştırılması amacıyla kalite farkındalık toplantıları, personel bilgilendirmeleri, öğrenci temsilcisi görüşmeleri ve sosyal medya paylaşımları gerçekleştirilmiştir (Kanıt 1.4.6).

Kalite güvence mekanizmaları, tüm paydaşların sürece dâhil olmasını sağlayacak şekilde yapılandırılmıştır.

Olgunluk Düzeyi: 4

Kanıtlar:

Kanıt A.1.4.1. [Kalite Komisyonu Listesi](#)

Kanıt A.1.4.2. Kalite Komisyonu Toplantı Tutanağı

Kanıt A.1.4.3. Öğrenci Memnuniyet Anketi Sonuçları

Kanıt A.1.4.4. Ders Değerlendirme Anketi

Kanıt A.1.4.5. Kalite Koordinatörlüğü Yazışmaları

Kanıt A.1.4.6. Kalite Toplantısı Sosyal Medya Paylaşımı

A.1.5. Kamuoyunu Bilgilendirme ve Hesap Verebilirlik

Kale Turizm ve Otel İşletmeciliği Meslek Yüksekokulu, faaliyetlerini yürütürken şeffaflık, açıklık ve hesap verebilirlik ilkelerini benimsemekte ve bu anlayışı tüm paydaşlarına yansıtmaktadır.

Birim, kamuoyunu düzenli olarak bilgilendirmek amacıyla çeşitli iletişim kanallarını etkin şekilde kullanmaktadır:

Resmî web sayfası, faaliyet raporları, etkinlik duyuruları, akademik kurullar ve öğrenci bilgilendirmeleri için düzenli olarak güncellenmektedir. @kaleturizmmyo Instagram hesabı, öğrenci etkinlikleri, sosyal sorumluluk projeleri, protokol ziyaretleri, akademik başarılar ve toplumsal farkındalık çalışmalarıyla ilgili bilgilendirme yapılan aktif bir mecraadır.

Yerel basın, ulusal basın ve üniversite kurumsal iletişim birimiyle iş birliği içinde yürütülen haber ve duyuru çalışmalarıyla yüksekokulun faaliyetleri kamuoyuyla paylaşılmaktadır.

Akademik ve idari faaliyetlerde alınan kararlar, ilgili kurulların tutanaklarıyla belgelendirilmekte ve üniversitenin bilgi sistemi üzerinden üst yönetime düzenli biçimde raporlanmaktadır.

Yüksekokul yönetimi, hesap verebilirlik ilkesini kurum kültürünün bir parçası olarak benimsemiştir. Bu kapsamda:

- Öğrenciler, öğretim elemanları ve dış paydaşlardan gelen geri bildirimler değerlendirilmekte;
- Her eğitim-öğretim yılı sonunda faaliyet raporları hazırlanmakta;

- Gerektiğinde kamu kurumları ve toplum temsilcileriyle paylaşılmaktadır.

Yönetim kadrosu, kamuoyuna yönelik iletişimde açıklık, güvenilirlik ve sürekli bilgilendirme prensiplerini benimsemiştir. Sosyal medya paylaşımları ve web içerikleri, sadece bilgilendirme amacıyla değil, aynı zamanda yüksekokulun hesap verebilirlik kültürünü görünür kılmak için kullanılmaktadır.

Olgunluk Düzeyi: 4

Kanıtlar:

Kanıt A.1.5.1. [Kale Turizm ve Otel İşletmeciliği MYO Web Sayfası](#)

Kanıt A.1.5.2. [@kaleturizmmyo Sosyal Medya Hesabı](#)

Kanıt A.1.5.3. Faaliyet Raporları

Kanıt A.1.5.4. Ulusal Basın Haberleri

Kanıt A.1.5.5. Akademik Kurul Tutanakları

Kanıt A.1.5.6. Üniversite Kurumsal İletişim Paylaşımları

A.2. Misyon ve Stratejik Amaçlar

A.2.1. Misyon, Vizyon ve Politikalar

Misyon, Ulusal ve uluslararası düzeyde faaliyet gösteren, akademik kurum olma hedefi ile ülkemizin istikbali ve istikrarı için araştıran ve üreten, dünyadaki gelişmeleri yakından takip eden; bilim, teknoloji ve sanat alanında üretken, eleştirel düşünmeyi destekleyen mevcut imkânları ile, gerçekleştirdiği yeniliklerle insanlığa ve doğaya katkı sağlamak üniversitemizin öncelikli misyonudur.

Vizyon, Yüklendiği sorumluluğun bilincinde olan, ülkemizin beklentileri ve hedefleri doğrultusunda, sonuç odaklı bilimsel akademik ulusal ve uluslararası alanda araştırmalarla bilgi ve yeteneklerini insanlık ve ülke yararına kullanan, yerelden evrensele, evrenselden yerele farkındalık oluşturarak geleceğe yön veren yenilikçi bir üniversite olmaktır. Yükseköğretim Kurulu Başkanlığı tarafından hazırlanan Türkiye'nin Yükseköğretim Stratejisi, Kalkınma Planları ve Orta Vadeli Program esas alınarak belirlenen üniversitemiz temel politika ve öncelikleri aşağıdaki gibi sıralanabilir.

Temel Politikalar, Eğitim öğretim kalitesini geliştirmek, başarılı öğrenci ve personeli teşvik etmek, öğrencilerin sosyal yönlerinin gelişmesine katkıda bulunmak, gelişime, katılımcılığa, saydamlığa, hesap verebilirliğe açık olmak, dış paydaşlarla ilişkileri geliştirmektir.

Üniversitemiz üst yönetimi 2022 yılı Eylül ayında değişmiş ve bu değişiklikten hareketle stratejik plan; 22.04.2021 tarih ve 31462 sayılı Resmi Gazetede yayımlanan Kamu İdarelerince Hazırlanacak Stratejik Planlar ve Performans Programları İle Faaliyet Raporlarına İlişkin Usul ve Esaslar Hakkında Yönetmeliğin 15 inci maddesinde belirtilen hususlar dikkate alınarak 2023 yılında güncellenmiştir. Stratejik Plan güncelleme

çalışmalarında Strateji ve Bütçe Başkanlığı, Üniversiteler için Stratejik Planlama Rehberi, 8. Stratejik Planın Güncellenmesi başlığında yer alan “Stratejik planlar, plan döneminin kalan yılları için güncellenebilir. Güncelleme; misyon, vizyon ve amaçlar değiştirilmeden stratejik plan döneminin kalan yılları için hedeflerde yapılan değişikliklerdir” ifadesine uygun düzenlemeler yapılabilmektedir.

Kale Turizm ve Otel İşletmeciliği Meslek Yüksekokulu, Malatya Turgut Özal Üniversitesi'nin misyon, vizyon ve stratejik hedefleriyle tam uyum içinde faaliyet göstermektedir.

Birim, bulunduğu coğrafyanın kültürel mirasından beslenen, turizm ve gastronomi alanlarında uygulama temelli, yenilikçi ve sürdürülebilir bir eğitim anlayışı benimsemekte; bölgesel kalkınmaya ve sektörel gelişime katkı sağlamayı amaçlamaktadır.

Misyonumuz; turizm alanında ulusal ve uluslararası düzeyde nitelikli, etik değerlere bağlı, yenilikçi ve üretken bireyler yetiştirmek; bulunduğu bölgenin kültürel ve doğal mirasını koruyarak ekonomik ve sosyal kalkınmaya katkı sağlamak; bilimsel ve uygulamalı eğitimle sektörün ihtiyaçlarına cevap verebilecek donanımlı mezunlar kazandırmaktır.

Vizyonumuz; yerelden evrensel katkı sunan, sektörel gelişmeleri yakından izleyen; uygulama ve araştırma odaklı bir yaklaşımla geleceğin turizm profesyonellerini yetiştiren; bulunduğu coğrafyanın turizm potansiyelini akademik bilgiyle buluşturan ve sürdürülebilir turizm anlayışıyla öncü bir meslek yüksekokulu olmaktır.

Üniversitemiz politikaları aşağıda belirtilmiştir. Üniversitemiz 2027-2031 dönemi Stratejik Plan çalışmaları 2025 yılı içerisinde başlatılacak olup Misyon, Vizyon, temel değerler ve politikalarımız, üniversitemizin dönüşüm ve değişim süreçleriyle uyumlu olacak şekilde yeniden yazılacaktır.

Olgunluk Düzeyi: 4

Kanıtlar:

Kanıt A.2.1.1. [Miyon, Vizyon ve Temel Değerler](#)

Kanıt A.2.1.2. [Araştırma Politikası](#)

Kanıt A.2.1.3. [Açık Bilim Politikası](#)

Kanıt A.2.1.4. [Eğitim Öğretim Politikası](#)

Kanıt A.2.1.5. [Kalite Politikası](#)

Kanıt A.2.1.6. [Kişisel Verilerin Korunması ve İşlenmesi Politikası](#)

Kanıt A.2.1.7. [Topluma Katkı Politikası](#)

Kanıt A.2.1.8. [Uzaktan Eğitim Politikası](#)

Kanıt A.2.1.9. [Uluslararasılaşma Politikası](#)

Kanıt A.2.1.10. [İnsan Kaynakları Politikası](#)

Kanıt A.2.1.11. [Kale Turizm ve Otel İşletmeciliği MYO misyon ve vizyon ifadeleri](#)

Kanıt A.2.1.12. Akademik Kurul Toplantı Tutanağı

A.2.2. Stratejik Amaç ve Hedefler

Kale Turizm ve Otel İşletmeciliği Meslek Yüksekokulu'nun stratejik amaçları, Malatya Turgut Özal Üniversitesi Stratejik Planı ile uyumlu şekilde belirlenmiştir.

Bu amaçlar, birimin eğitim-öğretim kalitesini artırmayı, sektörel iş birliklerini güçlendirmeyi, toplumsal katkı faaliyetlerini yaygınlaştırmayı ve kalite güvence kültürünü sürekli hale getirmeyi hedeflemektedir.

Stratejik amaç ve hedefler belirlenirken, iç ve dış paydaş görüşleri dikkate alınmış; öğrenci temsilcilerinin, öğretim elemanlarının ve sektör danışma kurulu üyelerinin katkılarıyla birim öncelikleri oluşturulmuştur.

Olgunluk Düzeyi: 4

Kanıtlar:

Kanıt A.2.2.1. [MTU Stratejik Planı](#)

Kanıt A.2.2.2. Faaliyet Raporları

Kanıt A.2.2.3. Akademik Birim Danışma Kurulu Toplantı Tutanaqları

Kanıt A.2.2.4. Kalite Komisyonu Raporları

A.2.3. Performans Yönetimi

Kale Turizm ve Otel İşletmeciliği Meslek Yüksekokulu'nda performans yönetimi, stratejik hedeflere ulaşma düzeyinin düzenli olarak izlenmesi, ölçülmesi ve değerlendirilmesi esasına dayanmaktadır.

Birim, performans yönetimi sürecini hem akademik ve idari faaliyetlerin etkinliğini artırmak hem de sürekli iyileştirme kültürünü güçlendirmek amacıyla sistematik bir şekilde yürütmektedir.

Performans yönetimi süreci, Malatya Turgut Özal Üniversitesi Kalite Koordinatörlüğü ile koordineli biçimde yürütülmekte olup, aşağıdaki adımlardan oluşmaktadır:

Planlama: Stratejik amaç ve hedefler doğrultusunda yıllık performans göstergeleri belirlenmektedir.

Göstergeler eğitim-öğretim, araştırma, toplumsal katkı ve yönetsel süreçleri kapsayacak biçimde tanımlanmaktadır.

İzleme ve Değerlendirme: Her yarıyıl sonunda akademik ve idari faaliyetler raporlanmakta, performans göstergeleriyle karşılaştırılmaktadır.

Akademik kurul toplantılarında performans verileri paylaşılmakta ve değerlendirme sonuçlarına göre iyileştirme kararları alınmaktadır. Öğrenci memnuniyet anketleri, öğretim elemanı değerlendirme formları ve faaliyet raporları performans ölçümünde temel veri kaynaklarıdır.

Geri Bildirim ve İyileştirme: Elde edilen performans sonuçları, Kalite Komisyonu toplantılarında ele alınmakta; birim düzeyinde iyileştirme eylem planları oluşturulmaktadır.

Bu süreçte öğretim elemanlarının önerileri dikkate alınmakta, paydaş katkısıyla sürekli gelişim sağlanmaktadır.

Anketlerde 3,5'in altında puan alan göstergeler için iyileştirme planı hazırlanmakta; 3,5'in üzerindeki için sürdürülebilirlik planı oluşturulmaktadır.

Birimde performans deęerlendirme sonuçları yalnızca ölçüm aracı olarak deęil, aynı zamanda stratejik karar alma süreçlerinin temel girdisi olarak kullanılmaktadır.

2024 yılı boyunca yapılan toplantılarda, öğrenci memnuniyet oranlarının yükseklięi, ders deęerlendirme sonuçları ve öğretim elemanı performans göstergeleri olumlu yönde seyretmiştir.

Olgunluk Düzeyi: 4

Kanıtlar:

Kanıt A.2.3.1. Performans Göstergeleri Listesi

Kanıt A.2.3.2. Akademik Kurul Toplantı Tutanaqları

Kanıt A.2.3.3. Öğrenci ve Öğretim Elemanı Memnuniyet Anketleri

Kanıt A.2.3.4. Faaliyet Raporları

A.3. Yönetim Sistemleri

A.3.1. Bilgi Yönetim Sistemi

Kale Turizm ve Otel İşletmecilięi Meslek Yüksekokulu'nda, karar alma ve yönetim süreçlerinin desteklenmesi amacıyla bilgi yönetim sistemleri etkin bir şekilde kullanılmaktadır.

Tüm akademik, idari ve öğrenci işlemleri, Malatya Turgut Özal Üniversitesi'nin merkezî dijital altyapısı üzerinden yürütölmektedir.

Birimde kullanılan başlıca bilgi sistemleri:

EBYS (Elektronik Belge Yönetim Sistemi): Tüm yazışmalar ve resmi belgeler dijital ortamda yürütölmekte, arşivlenmekte ve erişilebilir hale getirilmektedir.

OBİS (Öğrenci Bilgi Sistemi): Öğrenci kayıt, ders, sınav, not ve danışmanlık işlemleri çevrimiçi olarak yapılmaktadır.

YÖKSİS: Akademik ve idari personel bilgilerinin güncel tutulduęu sistemlerdir.

UZEM – Öğrenme Yönetim Sistemi: Dijital ders materyalleri, ölçme-deęerlendirme araçları ve çevrimiçi ders uygulamaları için kullanılmaktadır.

Kalite Bilgi Sistemi: Kalite Komisyonu tarafından hazırlanan raporlar, göstergeler ve iyileştirme planları bu sistem aracılıęıyla izlenmektedir.

Birimde bilgi yönetim sistemleri sayesinde;

- Veriye dayalı karar alma süreçleri kolaylaşmakta,
- Belgelerin doğruluęu, erişilebilirlięi ve güvenlięi sağlanmakta,
- Paydaşlar arası iletişim ve koordinasyon güçlenmektedir.

Ayrıca, Kale Turizm ve Otel İşletmecilięi MYO web sayfası düzenli olarak güncellenmekte; öğrencilere, personele ve kamuoyuna yönelik bilgilendirmeler açık biçimde paylaşılmaktadır.

Sosyal medya hesapları (özellikle @kaleturizmmyo) da dijital bilgi paylaşımında etkin bir tamamlayıcı unsur olarak kullanılmaktadır.

Açıklama

Olgunluk Düzeyi: 4

Kanıtlar:

Kanıt A.3.1.1. [EBYS Kullanım Kılavuzu](#)

Kanıt A.3.1.2. OBS Sistem Ekran Görüntüleri

Kanıt A.3.1.3. YÖKSİS kayıtları

Kanıt A.3.1.4. UZEM ekran görüntüsü

Kanıt A.3.1.4. Web Sayfası ve Sosyal Medya Görüntüleri

A.3.2. İnsan Kaynakları Yönetimi

Kale Turizm ve Otel İşletmeciliği Meslek Yüksekokulu'nda insan kaynakları yönetimi süreçleri, Malatya Turgut Özal Üniversitesi İnsan Kaynakları Politikası ile uyumlu şekilde yürütülmektedir.

Birimde görev yapan tüm akademik ve idari personelin görevlendirme, atama, performans değerlendirme ve gelişim süreçleri şeffaf, adil ve liyakat esasına dayalıdır.

Yüksekokulda;

- 1 Müdür,
- 2 Müdür Yardımcısı,
- 2 Bölüm Başkanı,
- Yüksekokul Sekreteri ve idari personel görev yapmaktadır.

İnsan kaynakları yönetimi süreci şu başlıklarda yürütülmektedir:

Personel Planlama ve Görevlendirme:

Akademik ve idari kadro ihtiyaçları, birim kurullarında belirlenmekte ve rektörlüğe resmi olarak iletilmektedir.

Görevlendirmelerde öğretim elemanlarının uzmanlık alanları, eğitim deneyimleri ve birimin ihtiyaç öncelikleri dikkate alınmaktadır.

Performans ve Gelişim Yönetimi:

Akademik personelin performansı, ders yükü, bilimsel faaliyetler ve öğrenci geri bildirimleriyle düzenli olarak değerlendirilmektedir.

Öğretim elemanları, hizmet içi eğitimlere, kongre ve seminerlere katılım konusunda teşvik edilmektedir.

Akademik gelişimi desteklemek amacıyla proje hazırlama, yayın yapma ve dijital araçları kullanma konularında bilgilendirme toplantıları yapılmaktadır.

Motivasyon ve Memnuniyet:

Personel memnuniyet anketleri uygulanmakta, sonuçları kalite komisyonu tarafından değerlendirilmektedir.

Başarılı personel, akademik kurul toplantılarında takdir edilmekte; katılım ve aidiyet duygusunu artırıcı sosyal etkinlikler düzenlenmektedir.

Akademik ve idari personele yönelik özel gün kutlamaları (8 Mart, Öğretmenler Günü vb.) birim kültürünün önemli unsurları arasındadır.

Eşitlik ve Katılımcılık:

Kadın akademisyenlerin ve idari personelin yönetim süreçlerine katılımı teşvik edilmektedir.

Tüm personel, kalite komisyonu, kurul ve komite çalışmalarına eşit katılım imkânına sahiptir.

Birimde karar alma süreçleri katılımcı şekilde yürütülmekte, tüm çalışanların görüşleri alınmaktadır.

Olgunluk Düzeyi: 4

Kanıtlar:

Kanıt A.3.2.1. Görev Tanımları Dokümanı

Kanıt A.3.2.2. Personel Memnuniyet Anket Sonuçları

Kanıt A.3.2.3. Hizmet İçi Eğitim Katılım Listeleri

Kanıt A.3.2.4. MTÜ İnsan Kaynakları Politikası

A.3.3. Finansal Yönetim

Kale Turizm ve Otel İşletmeciliği Meslek Yüksekokulu'nun mali yönetimi, Malatya Turgut Özal Üniversitesi Strateji Geliştirme Daire Başkanlığı koordinasyonunda yürütülmektedir.

Birim, finansal kaynaklarını planlarken ve kullanırken şeffaflık, hesap verebilirlik, verimlilik ve etkinlik ilkelerini benimsemektedir.

Her yıl hazırlanan birim bütçesi;

- Akademik ve idari ihtiyaçlar,
- Eğitim-öğretim faaliyetleri,
- Bakım-onarım ve donanım gereksinimleri,
- Toplumsal katkı etkinlikleri

dikkate alınarak planlanmakta ve Rektörlüğe sunulmaktadır.

Bütçe planlaması süreci, birim yöneticileri, bölüm başkanları ve idari personelin katılımıyla katılımcı bir yaklaşımla yürütülmektedir.

Kaynak kullanımını öncelikli olarak;

- Eğitim kalitesini artırmak,
- Öğrencilerin öğrenme ortamlarını geliştirmek,
- Laboratuvar ve mutfak atölyesi altyapısını güçlendirmek,
- Sosyal ve kültürel etkinliklere destek vermek

amacına yöneliktir.

2024 yılı içerisinde, özellikle Aşçılık programının uygulama mutfağının donanımı, öğrenci etkinliklerinin finansmanı ve sosyal sorumluluk projelerinin desteklenmesi için mali kaynaklar etkin biçimde kullanılmıştır.

Finansal işlemler, 5018 sayılı Kamu Mali Yönetimi ve Kontrol Kanunu çerçevesinde yürütülmekte; tüm harcamalar üniversitenin mali bilgi sistemi üzerinden kayıt altına alınmaktadır.

Ayrıca, birim faaliyetlerinin finansal yönü faaliyet raporlarında düzenli olarak raporlanmakta ve üst yönetime sunulmaktadır.

Olgunluk Düzeyi: 4

Kanıtlar:

Kanıt A.3.3.1 Kale Turizm ve Otel İşletmeciliği MYO 2024 Bütçe Planı

Kanıt A.3.3.2 Harcama Belgeleri ve Onaylar

Kanıt A.3.3.3 Faaliyet Raporu

Kanıt A.3.3.4 Mali İşlemler Yazışmaları (Rektörlük Strateji Geliştirme Dairesi ile yazışmalar)

Kanıt A.3.3.5 Proje Destek Belgeleri (Öğrenci etkinlikleri ve sosyal projelere sağlanan destekler)

Kanıt A.3.3.6 5018 Sayılı Kanun Kapsamı Uygulama Rehberi

A.3.4. Süreç Yönetimi

Kale Turizm ve Otel İşletmeciliği Meslek Yüksekokulu'nda süreç yönetimi, Malatya Turgut Özal Üniversitesi Kalite Güvence Sistemi kapsamında tanımlanmış, ölçülebilir ve izlenebilir bir yapıya sahiptir.

Birimde yürütülen tüm akademik, idari ve destek faaliyetleri; planlama, uygulama, izleme ve değerlendirme aşamalarından oluşan PÜKO (Planla-Uygula-Kontrol Et-Önem Al) döngüsüyle yönetilmektedir.

Süreç yönetim sistemi;

- Eğitim-öğretim süreçleri (müfredat hazırlığı, ders yürütme, ölçme-değerlendirme),
- İdari süreçler (belge yönetimi, yazışma, personel işlemleri),
- Kalite süreçleri (anketler, performans izleme, eylem planları),
- Toplumsal katkı ve paydaş ilişkileri süreçleri

şeklinde kategorize edilmiştir.

Her süreç için sorumlu birim, süreç sahibi, girdi-çıktılar ve performans göstergeleri belirlenmiş; bu bilgiler birim kalite dosyasında kayıt altına alınmıştır.

Birimde süreçler, EBYS ve Kalite Bilgi Sistemi üzerinden izlenmekte; kalite komisyonu tarafından yılda en az iki kez gözden geçirilmektedir.

Süreçlerin işleyişine ilişkin veriler, düzenli olarak Akademik Kurul ve Yönetim Kurulu toplantılarında değerlendirilmektedir.

Anket sonuçları, öğrenci memnuniyeti verileri ve paydaş geri bildirimleri, sürece dayalı karar alma kültürünü desteklemektedir.

2024 yılı içerisinde birimde:

- Eğitim-öğretim süreç akış şemaları güncellenmiş,
- Kalite süreçleri izleme formu oluşturulmuş,
- Süreçlerde risk ve iyileştirme alanları kalite komisyonu tarafından belirlenmiştir.

Olgunluk Düzeyi: 4

Kanıtlar:

Kanıt A.3.4.1. Süreç Yönetim Dökümanı

Kanıt A.3.4.2. Kalite Komisyonu Toplantı Tutanağı

Kanıt A.3.4.3. Akademik Kurul Kararları

Kanıt A.3.4.4. Anket ve Geri Bildirim Raporu
Kanıt A.3.4.5. EBYS Süreç Akış Ekran Görüntüsü

A.4. Paydaş Katılımı

Kale Turizm ve Otel İşletmeciliği Meslek Yüksekokulu'nda yönetim süreçleri, karar alma mekanizmaları ve kalite güvencesi faaliyetleri katılımcı bir anlayış ile yürütülmektedir.

Birim, hem iç hem de dış paydaşlarını sürece dâhil ederek ortak akla dayalı yönetim kültürünü benimsemiştir.

A.4.1. İç ve Dış Paydaş Katılımı

İç Paydaş Katılımı: Birimde akademik ve idari personel ile öğrenciler, çeşitli kurullar ve toplantılar aracılığıyla karar süreçlerine aktif olarak katılmaktadır:

Akademik Kurul, Yüksekokul Kurulu ve Yönetim Kurulu toplantılarına öğretim elemanları aktif biçimde katılmakta; alınan kararlar tüm personele duyurulmaktadır.

Öğrenci temsilcileri, akademik kurul toplantılarına katılarak öğrenci görüş ve önerilerini paylaşmaktadır.

Kalite Komisyonu, iç paydaşların (akademik-idari personel ve öğrenci temsilcisi) yer aldığı bir yapıya sahiptir.

Anket ve geri bildirim sistemleri, personel ve öğrencilerin görüşlerinin düzenli olarak alınmasını sağlamaktadır.

Sosyal etkinlikler, seminerler, bağımlılıkla mücadele gibi sosyal sorumluluk faaliyetleri, öğrenci ve personel katılımını artırmaktadır.

Dış Paydaş Katılımı: Birim, yerel yönetimler, sektör temsilcileri, kamu kurumları ve sivil toplum kuruluşlarıyla düzenli iletişim hâindedir.

Akademik Birim Danışma Kurulu, yılda en az bir kez toplanmakta olup kurulda iki sektör temsilcisi yer almaktadır. Bu kurulda sektörün beklentileri, eğitim müfredatına yansıtılacak öneriler ve staj olanakları değerlendirilmektedir.

Malatya İl Kültür ve Turizm Müdürlüğü, Kale Belediyesi, yerel konaklama ve gastronomi işletmeleri ile iş birliği içinde etkinlikler yürütülmektedir.

Sektör temsilcileri, zaman zaman ders, seminer ve atölye çalışmalarına davet edilmekte; öğrencilerle bilgi ve deneyim paylaşımı yapılmaktadır.

Sosyal medya kanalları (@kaleturizmmyo) üzerinden dış paydaşlara yönelik bilgilendirme, etkinlik duyurusu ve etkileşim sağlanmaktadır.

Olgunluk Düzeyi: 4

Kanıtlar:

Kanıt A.4.1.1 Akademik Birim Danışma Kurulu Listesi

Kanıt A.4.1.2 Öğrenci Temsilcileri Katılım Listesi

Kanıt A.4.1.3 Sosyal Medya Paylaşım Kayıtları

Kanıt A.4.1.4 İç Paydaşlara uygulanan memnuniyet anketleri

Kanıt A.4.1.5 Akademik Kurul toplantısı

Kanıt A.4.1.6 Dış paydaş iş birliği ile yapılan etkinlikler

Kanıt A.4.1.7 Sektör Temsilcisi – Öğrenci buluşması

A.4.2. Öğrenci Geri Bildirimleri

Kale Turizm ve Otel İşletmeciliği Meslek Yüksekokulu'nda, öğrenci geri bildirimleri eğitim-öğretim, yönetim, sosyal etkinlikler ve kalite süreçlerinin en önemli girdilerinden biridir.

Öğrencilerin görüş ve önerileri düzenli, sistematik ve çok kanallı bir biçimde alınmakta, değerlendirilmekte ve iyileştirme faaliyetlerine dönüştürülmektedir.

Öğrenci geri bildirim mekanizması üç temel ekseninde yapılandırılmıştır:

1. Anketler ve Ölçme Araçları

Her dönem sonunda “Öğrenci Memnuniyet Anketi” ve “Ders Değerlendirme Anketi” uygulanmaktadır.

Anket sonuçları birim kalite komisyonu tarafından analiz edilmekte, 3.5'in altında kalan göstergeler için iyileştirme planı hazırlanmakta; 3.5'in üzerindeki göstergeler için süreklilik planı yapılmaktadır.

Sonuçlar akademik kurul toplantılarında tüm öğretim elemanlarıyla paylaşılmakta ve alınan kararlar birim eylem planına yansıtılmaktadır.

2. Temsil ve Katılım Mekanizmaları

Öğrenci temsilcileri, akademik kurul toplantılarına düzenli olarak katılmakta; öğrencilerin görüş ve önerilerini doğrudan yönetime iletmektedir.

Ayrıca, öğrenciler kalite komisyonunda da temsil edilmekte ve kalite süreçlerine aktif katkı sağlamaktadır.

Bu katılım sayesinde öğrenciler, karar alma süreçlerinde doğrudan paydaş konumundadır.

3. Açık İletişim ve Sosyal Kanallar

Öğrenciler, geri bildirimlerini e-posta, danışman görüşmeleri, sosyal medya mesajları ve birebir toplantılar yoluyla da iletebilmektedir.

@kaleturizmmyo Instagram hesabı, öğrencilerle iletişimde aktif kullanılan bir araç olup, anlık duyuru, öneri ve etkinlik geri dönüşleri bu kanal üzerinden alınmaktadır.

Müdürlük tarafından düzenlenen “öğrenci buluşmaları” ve “sorun-çözüm toplantıları”, geri bildirimlerin doğrudan alınmasına imkân tanımaktadır.

Öğrencilerden gelen geri bildirimler sonucunda;

- Ders içerikleri ve uygulama yöntemlerinde güncellemeler yapılmış,
- Sosyal etkinlik sayısı artırılmış,
- Eğitim ortamlarının fiziki koşulları iyileştirilmiştir.

Olgunluk Düzeyi: 4

Kanıtlar:

Kanıt A.4.2.1. Akademik Kurul Toplantısı

([https://api.yokak.gov.tr/Storage/ozal/2024/ProofFiles/\[10\]\(3,4\)B.1.6-Kale%20MYO_akademik_kurul_toplant%C4%B1.pdf](https://api.yokak.gov.tr/Storage/ozal/2024/ProofFiles/[10](3,4)B.1.6-Kale%20MYO_akademik_kurul_toplant%C4%B1.pdf))

Kanıt A.4.2.2.

A.4.3. Mezun İlişkileri Yönetimi

Kale Turizm ve Otel İşletmeciliği Meslek Yüksekokulu, mezunlarıyla iletişimi sürdürmek, sektörel iş birliklerini güçlendirmek ve eğitim kalitesini artırmak amacıyla mezun ilişkileri yönetimini sistematik biçimde yürütmektedir.

Birim, mezunları yalnızca eğitim sürecinin bir parçası değil, aynı zamanda kurumsal gelişimin aktif paydaşları olarak görmektedir.

Mezunlarla iletişim, sosyal medya hesapları (özellikle @kaleturizmmyo Instagram sayfası), e-posta grupları ve WhatsApp iletişim kanalları aracılığıyla sürdürülmektedir.

Mezunlar, öğrenci memnuniyet anketlerine ek olarak “Mezun Memnuniyet Anketi” aracılığıyla görüşlerini bildirmektedir.

Alınan geri bildirimler, müfredat güncellemeleri ve sektörel uyum çalışmalarında dikkate alınmaktadır.

Bazı mezunlar, uygulama derslerine konuşmacı veya sektör temsilcisi olarak davet edilmekte; bu katılım öğrencilere kariyer rehberliği sağlamaktadır.

2024 yılı itibarıyla birim, mezunlarla sürdürülebilir bir iletişim ağı oluşturmak ve bu ağı dijital ortamda kayıt altına almak için “Mezun Bilgi ve Takip Sistemi” geliştirme çalışmalarına başlamıştır.

Olgunluk Düzeyi: 4

Kanıtlar:

Kanıt A.4.3.1. Mezun Memnuniyeti Anketi Sonuçları

Kanıt A.4.3.2. Sosyal Medya Paylaşım Görselleri

Kanıt A.4.3.3. Sektör Temsilcisi (Mezun) öğrenci buluşması – Anemon Otel

A.5. Uluslararasılaşma

A.5.1. Uluslararasılaşma Süreçlerinin Yönetimi

Kale Turizm ve Otel İşletmeciliği Meslek Yüksekokulu, Malatya Turgut Özal Üniversitesi'nin “uluslararasılaşma ve küresel iş birlikleri” vizyonuna uygun olarak faaliyetlerini yürütmektedir.

Birimde uluslararasılaşma süreci; Erasmus+ öğrenci ve personel değişim programları, uluslararası proje ve etkinliklere katılım, yabancı dil yeterliliği gelişimi ve kültürlerarası farkındalık faaliyetleri ekseninde yönetilmektedir.

Yüksekokul, turizm eğitiminin doğası gereği uluslararası standartlara duyarlıdır ve bu doğrultuda öğrencilerin çok kültürlü bir bakış açısı kazanmasını önemsemektedir.

Kurumsal Yapılanma ve Süreç Yönetimi:

Uluslararasılaşma süreçleri, Üniversite Uluslararası İlişkiler Ofisi koordinasyonunda yürütülmekte; Kale Turizm ve Otel İşletmeciliği MYO'da görevli Erasmus Birim Koordinatörü tarafından yerel düzeyde takip edilmektedir.

Erasmus+ anlaşmaları kapsamında öğrenci ve personel hareketliliği her yıl güncellenmekte, uygun programlar öğrencilere duyurulmaktadır.

Yüksekokulda görevli akademik personel, uluslararası kongreler, sempozyumlar ve eğitim etkinliklerinde kurumunu temsil etmektedir.

İngilizce terminolojiye dayalı ders içerikleri (özellikle Turizm ve Otel İşletmeciliği programında) artırılarak öğrencilerin uluslararası yeterlilikleri desteklenmektedir.

Uluslararası Etkileşim ve Katılım:

Öğrenciler Erasmus+ kapsamında yurt dışı eğitim ve staj hareketliliği fırsatlarından yararlanabilmektedir.

Akademik personel, uluslararası kongrelerde bildiri sunmakta ve bilimsel iş birlikleri geliştirmektedir.

Eğitim programlarında yer alan yabancı dil derslerinin niteliği artırılmış, uygulamalı etkinliklerle desteklenmiştir.

Olgunluk Düzeyi: 4

Kanıt A.5.1. Sosyal Medya ve Web Paylaşımları (Yabancı Öğrencilerin Meslek Yüksekokulumuzda faaliyetleri)

Kanıt A.5.2. Yurt dışı görevlendirme (Doç. Dr. Hulusi BİNBAŞIGİL)

Kanıt A.5.3. Uluslararası Kongrelere Katılım

A.5.2. Uluslararasılaşma Süreçlerinin Yönetimi

Kale Turizm ve Otel İşletmeciliği Meslek Yüksekokulu, uluslararasılaşma stratejisini sadece öğrenci hareketliliğiyle sınırlı tutmayıp; akademik iş birlikleri, proje ortaklıkları, uluslararası kongre katılımları ve kültürlerarası etkileşim faaliyetleri ile desteklemektedir.

Yüksekokul, Malatya Turgut Özal Üniversitesi'nin uluslararasılaşma politikaları doğrultusunda hareket etmekte ve Uluslararası İlişkiler Ofisi ile koordineli çalışmaktadır.

Birimdeki Erasmus Koordinatörlüğü aracılığıyla hem öğrencilere hem de akademik personele yönelik yurt dışı hareketlilik fırsatları düzenli olarak duyurulmakta ve teşvik edilmektedir.

Kale Turizm ve Otel İşletmeciliği MYO akademik personeli çeşitli uluslararası kongre, çalıştay ve sempozyumlarda sunum yaparak uluslararası bilimsel ağlarda yer almaktadır.

Uluslararası turizm işletmeleriyle temaslar sürdürülmekte, sektörel deneyim paylaşımları gerçekleştirilmektedir.

Öğrenciler, Erasmus+ staj ve öğrenim hareketliliği kapsamında Avrupa'daki turizm işletmelerinde uygulama yapma fırsatı bulmaktadır.

Akademik personel, öğretim ve eğitim alma hareketliliği kapsamında farklı ülkelerdeki yükseköğretim kurumlarına kısa süreli ziyaretlerde bulunma imkânına sahiptir.

Kurumun web sayfasında uluslararası projelere, iş birliklerine ve hareketlilik fırsatlarına ilişkin bilgiler düzenli olarak güncellenmektedir.

Olgunluk Düzeyi: 4

Kanıtlar:

Kanıt 5.2.1. ERASMUS duyuruları

Kanıt 5.2.1. ERASMUS Birim Temsilcisi Yazısı

Kanıt 5.2.2. Uluslararası Kongrelere Katılım Bilgisi

A.5.3. Uluslararasılaşma Performansı

Kale Turizm ve Otel İşletmeciliği Meslek Yüksekokulu, 2024 yılı boyunca uluslararasılaşma hedefleri doğrultusunda ilerlemeler kaydetmiştir.

Yüksekokulun uluslararasılaşma performansı; hareketlilik faaliyetleri, akademik görünürlük, uluslararası iş birliği düzeyi ve kültürel etkileşim göstergeleri temelinde değerlendirilmektedir.

Olgunluk Düzeyi: 4

Kanıtlar:

Kanıt A.5.3.1. Uluslararası Kongre Katılım Belgeleri

Kanıt A.5.3.2. Yurt Dışı Görevli Personel Bilgisi

B. EĞİTİM VE ÖĞRETİM

B.1. Program Tasarımı, Değerlendirmesi ve Güncellenmesi

Eğitim-öğretim programları, Türkiye Yükseköğretim Yeterlilikler Çerçevesi (TYYÇ) hedeflerine uygun biçimde, ilgili bölüm kurulunun önerisi, ilgili kurulun kararı ve Üniversite Senatosunun onayı ile yürürlüğe girmektedir. Yeni bir program açılması sürecinde, programın açılma gerekçesi, ulusal ve uluslararası örnekler, ders planı ve içerikleri, programın kuruma ve topluma sağlayacağı katkılar, öğretim elemanı ve altyapı yeterlilikleri, öğrenci kabul koşulları ve iç-dış paydaş görüşleri gibi unsurları içeren kapsamlı bir dosya hazırlanır. Bu dosya, Üniversite Eğitim Komisyonu tarafından incelenir; uygun bulunması halinde Senato tarafından karara bağlanır. Senato kararı sonrasında dosya, Yükseköğretim Kurulu'na (YÖK) gönderilir ve Yükseköğretim Genel Kurulu tarafından onaylanarak yürürlüğe girer.

Programların eğitim amaçları ve öğrenme çıktıları, TYYÇ ve ilgili alan yeterlilikleri esas alınarak belirlenmektedir. Her program için tanımlanan ölçülebilir öğrenme kazanımları (program yeterlilikleri) doğrultusunda müfredat yapılandırılır. Her bir dersin öğrenme çıktıları, program çıktılarıyla ilişkilendirilir; öğrencilerin bu çıktılara ulaşmalarını sağlayacak öğretim yöntemleri ve ölçme-değerlendirme yaklaşımları tanımlanır. Ders içerikleri, 14 haftalık öğretim dönemi esas alınarak planlanır.

Hazırlanan ders planlarında AKTS kredilerine uygun, dengeli ve uyumlu öğrenci iş yükleri belirlenir. Ders planları, Ders Bilgi Paketi sistemine işlenerek tüm paydaşların erişimine açık hale getirilir. Üniversitedeki tüm önlisans, lisans ve lisansüstü programlar, bu çerçeveye uygun olarak öğretim planlarını düzenli aralıklarla güncellemektedir.

Programların tasarım, güncelleme ve onay süreçlerinde iç ve dış paydaşların görüşleri aktif biçimde alınmaktadır. Bölümler gerek yeni program açılışlarında gerekse ders planı değişikliklerinde öğrenci, akademik-idari personel, mezun ve işveren gibi paydaşlardan görüş toplamaktadır. Üniversite genelinde yapılan öğrenci, engelli öğrenci, akademik ve idari personel, dış paydaş memnuniyet anketleri düzenli olarak uygulanmakta ve Kalite Koordinatörlüğü web sayfasında yayımlanmaktadır. Ayrıca birimler, her dönem sonunda öğrenci ve dış paydaş katılımlı toplantılar düzenleyerek, ders planı değişiklikleri ve iyileştirme önerilerini senatoya iletmektedir.

Programların uygulanmasında ilgili birimin fiziksel (laboratuvar, derslik, ekipman, erişim vb.), akademik (öğretim elemanı, kütüphane vb.) ve teknolojik (yazılım, web, internet altyapısı vb.) olanakları dikkate alınmaktadır.

Programların yürütülmesi, her akademik yıl başında birimlerin görüşü alınarak Üniversite Eğitim Komisyonu tarafından hazırlanan ve Senato kararıyla onaylanan Akademik Takvim çerçevesinde gerçekleştirilir. Ders kayıt, ekle-sil, dönem sonu ve bütünleme sınavları bu takvime göre

yürütülür. Tüm süreçlerin sağlıklı yürütülmesi ve öğrencilerin mağduriyet yaşamaması için Öğrenci İşleri Daire Başkanlığı tarafından takip yapılmaktadır.

Program tasarımı, onayı ve ölçme-değerlendirme süreçlerinde üniversitenin yayımladığı Kalite El Kitabı, Ders Bilgi Paketi Hazırlama Kılavuzu, Öğrenme Çıktısı yazarken dikkat edilecek kurallar, AKTS İş Yükü Hazırlama Rehberi, Öğrenci Merkezli Öğretim Yöntem ve Teknikleri, Öğrenci Merkezli Öğrenmede Ölçme ve Değerlendirme Rehberi ve Derslerde Kullanılabilecek Yöntem ve Teknikler gibi kurumsal rehberlerden yararlanılmaktadır. Ayrıca akreditasyon süreçleri de programların güncellenmesinde belirleyici rol oynamış ve 2024 yılı itibariyle MYO bünyesindeki tüm programlarda müfredat güncelleme çalışmaları yapılmıştır.

Tüm bu süreçler, Yükseköğretim Kalite Kurulu (YÖKAK) değerlendirme kriterleri çerçevesinde yürütülmekte; izleme ve iyileştirme faaliyetleri birim faaliyet raporları ile yıllık olarak takip edilmektedir.

B.1.1. Programların Tasarımı ve Onayı

Kale Turizm ve MYO bünyesinde gerçekleştirilen mesleki eğitim, Malatya Turgut Özal Üniversitesi tarafından belirlenen eğitim ve öğretim hizmetlerinin planlanması, tasarımı ve geliştirilmesi prosedürlerine uygun olarak gerçekleştirilmektedir. Yüksekokulumuzda ders programlarının tasarımı, güncellenmesi ve içeriklerinin değiştirilmesi gibi faaliyetler ilgili bölüm kurullarında düzenlenmektedir. Yapılacak olan değişiklikler yüksekokul kurulunda görüşülüp karara bağlanarak, Üniversite senatosuna sevk edilir, senato tarafından uygun bulunan değişiklikler uygulamaya alınmaktadır. Program öğrenme çıktıları belirlenirken “Türkiye Yükseköğretim Yeterlilikler Çerçevesi” dikkate alınır ve ders bilgi paketlerinde yayınlanır.

Senato tarafından belirlenen akademik takvime göre ders dağılımları yapılır, ders yöntemleri belirlenir ve yine ders bilgi paketinde yayınlanır. Yüksekokulumuzda sınavlar muafiyet sınavı, ara sınav, mazeret ara sınavı, yarıyıl/yılsonu sınavı, bütünleme sınavı, tek ders sınavı ve ek sınavdan oluşur. Uygulanan sınavlar eğitim öğretim süresi içinde “Malatya Turgut Özal Üniversitesi Ön lisans ve Lisans Eğitim ve Öğretim Yönetmeliği” çerçevesinde yürütülmekte ve böylece öğrenim kazanımları değerlendirilmektedir. Öğretim elemanlarını ara sınavlar açısından yönetmeliğin sağladığı sınırlar çerçevesinde Ayrı ders niteliğindeki proje, ödev, laboratuvar, bitirme çalışması, atölye ve benzerlerinin yarıyıl içi değerlendirmeleri ara sınav yerine sayılabilir. Dersin ilgili öğretim elemanı ders içeriği ve kazanımları gibi faktörleri dikkate alarak çoktan seçmeli, açık uçlu, eşleştirme, proje, ödev veya uygulama gibi ölçme yöntemleri ile değerlendirme yapmaktadırlar.

Olgunluk Düzeyi: Programların tasarım ve onay süreçleri sistematik olarak izlenmekte, paydaşlarla birlikte değerlendirilmekte ve sürekli iyileştirilmektedir.

Olgunluk Düzeyi: 4

Kanıtlar:

Kanıt B.1.1.1. Türkiye Yükseköğretim Yeterlilikler Çerçevesi (TYYÇ)

Kanıt B.1.1.2. Akademik Takvim

Kanıt B.1.1.3. [Malatya Turgut Özal Üniversitesi Ön Lisans ve Lisans Eğitim ve Öğretim Yönetmeliği](#)

B.1.2. Programın Ders Dağılım Dengesi

Programlarda yer alan derslerin öğretim elemanları arasında dağıtımı, öğretim elemanlarının alan uzmanlıkları, akademik unvanları, ders yükleri, önceki dönem performansları, idari görevleri ve bireysel tercihleri dikkate alınarak, adil ve şeffaf bir biçimde gerçekleştirilmektedir. Bu süreç, Bölüm Başkanlığı koordinasyonunda, ilgili öğretim elemanlarının da görüşü alınarak yürütülmektedir. Her eğitim-öğretim yılı başında yapılan bölüm kurulu toplantılarında, aşağıdaki ilkelere göre ders dağılımı yapılmaktadır:

Uzmanlık Alanı Uygunluğu: Dersler, öğretim elemanlarının lisansüstü eğitim alanları ve akademik çalışmalarına uygun olacak şekilde paylaştırılmaktadır.

Ders Yükü Dengesi: Tüm öğretim elemanları arasında eşit iş yükü dağılımı gözetilmekte; toplam ders yükü dengelenmektedir.

Unvan ve Yetkinlik: Zorunlu ve temel teorik derslerde, alanında yetkin ve unvanı daha yüksek öğretim elemanlarına öncelik verilirken; uygulamalı ve beceri odaklı derslerde saha deneyimi bulunan öğretim görevlileri tercih edilmektedir.

Öğretim Elemanlarının Tercihleri: Her dönem başında yapılan toplantılarda öğretim elemanlarından ders talepleri alınmakta ve bu talepler göz önünde bulundurularak ders atamaları yapılmaktadır.

Şeffaflık: Ders dağılımı kararları, öğretim elemanlarıyla açık şekilde paylaşılmakta, gerekçeli açıklamalar yapılmakta ve bölüm kurulu kararına bağlanarak resmîyet kazandırılmaktadır

Olgunluk Düzeyi: 4

Kanıtlar:

Kanıt B.1.2.1. Ders Dağılımlarına İlişkin Alınan Yönetim Kurulu Kararı Örneği

B.1.3. Ders Kazanımlarının Program Çıktılarıyla Uyumu

Birimimiz bünyesinde yer alan tüm programlara ait ders öğrenme kazanımları tanımlanmış, bu kazanımlar ile program çıktıları arasındaki

ilişkilendirmeler yapılmıştır. Her bir program, kendi eğitim-öğretim yapısını Türkiye Yükseköğretim Yeterlilikler Çerçevesi (TYYÇ)'de belirtilen temel alan yeterlilikleri kapsamında değerlendirerek uygun program yeterlilikleri geliştirmiştir.

Ders Bilgi Paketleri içerisinde; her program yeterliliğinin hangi TYYÇ alan yeterliliğini karşıladığı ve her bir dersin bu yeterliliklere ne düzeyde katkı sağladığını gösteren ilişkilendirme matrisleri bulunmaktadır. Bu matrisler, hem derslerin program hedeflerine katkı düzeyini kanıtlamakta hem de öğretim programının bütünsel olarak izlenmesine olanak sağlamaktadır.

Öğrenci Bilgi Sistemi (OBS) üzerinden, her dersin öğrenme çıktıları ve bu çıktıların hangi program çıktısına katkı sağladığı bilgisi erişime açık şekilde paylaşılmaktadır. Program çıktılarının TYYÇ ile, ders öğrenme çıktılarının da program çıktılarıyla ilişkilendirilmesi ve program çıktısı karşılama düzeyi matrislerinin dönem başlarında güncellenmesi sağlanmakta; bu veriler ders bilgi paketine işlenerek öğrenci ve öğretim elemanlarının erişimine sunulmaktadır.

Ders sorumluları tarafından her eğitim-öğretim yılı başında, Üniversitemiz Kalite Komisyonu tarafından belirlenen formatlara uygun ders izlenceleri hazırlanmakta; bu izlencelerde dersin amaçları, öğrenme çıktıları, değerlendirme yöntemleri, öğretim planı ve ilgili program çıktıları yer almaktadır. İzlenceler, Eğitim Kataloğu ve OBS üzerinden güncel olarak paylaşılmaktadır.

Olgunluk Düzeyi:4

Kanıtlar:

Kanıt B.1.4.1. Program Çıktısı – Öğrenme çıktısı Eşleştirme Tablosu

Kanıt B.1.4.2. Sınav Öğrenim Çıktısı Eşleştirme Tablosu Örneği

B.1.4. Öğrenci İş Yüküne Dayalı Ders Tasarımı

Üniversitemiz bünyesindeki tüm fakülte, yüksekokul, meslek yüksekokulu ve enstitü programlarında, öğrencilerin yurt içi işyeri ortamlarında gerçekleştirebilecekleri uygulama ve staj faaliyetlerinin iş yükleri belirlenmekte, bu iş yükleri Avrupa Kredi Transfer Sistemi (AKTS) kapsamında değerlendirilerek programın toplam iş yüküne dâhil edilmektedir.

AKTS hesaplamalarında temel ölçüt öğrenci iş yükü olup, öğrencinin hedeflenen öğrenme kazanımlarına ulaşabilmesi için derse ilişkin olarak gerçekleştirdiği tüm etkinlikleri kapsamaktadır. Buna; ders içi teorik ve uygulamalı saatler, laboratuvar ve proje çalışmaları, bireysel ve grup ödevleri, seminerler, alan uygulamaları, sınav hazırlıkları ve değerlendirme süreçleri dahildir.

AKTS kredilendirmesinde bir akademik yıl 60 AKTS'ye, bir yarıyıl ise 30 AKTS'ye karşılık gelmektedir. Bir AKTS'nin karşılığı yaklaşık 30 saatlik öğrenci iş yükü olarak hesaplanmaktadır. Bu hesaplama yöntemi, öğrencilerin ve öğretim elemanlarının görüşleri dikkate alınarak

oluşturulmuş ve her dersin Ders Bilgi Paketi'nde şeffaf biçimde paylaşılmıştır

Üniversitemizde tüm derslerin AKTS kredileri, öğrencilerin dönem boyunca harcadıkları toplam iş yükünü yansıtacak biçimde düzenli olarak gözden geçirilmektedir. Bu kapsamda derslerin içerikleri, değerlendirme biçimleri ve uygulama saatleri de göz önünde bulundurulmaktadır.

Program müfredatları, Malatya Turgut Özal Üniversitesi Ön Lisans ve Lisans Eğitim-Öğretim Yönetmeliği esas alınarak hazırlanmakta ve Üniversite Senatosunun onayı ile yürürlüğe girmektedir.

Öğrencilerin farklı disiplinleri tanımasına ve kültürel derinlik kazanmasına katkı sağlayan geniş bir seçmeli ders havuzu oluşturulmuştur. Seçmeli derslerin yönetimi ilgili yönergeler çerçevesinde yapılmakta, öğrenciler akademik danışmanları tarafından ilgi alanlarına, kariyer hedeflerine ve öğrenme ihtiyaçlarına uygun dersleri seçmeleri konusunda yönlendirilmektedir.

AKTS sisteminin etkinliğini artırmak ve öğrencilerin öğrenme çıktılarıyla ilişkisini güçlendirmek amacıyla, her programın ders planları ve öğrenci iş yükü dağılımları Ders Bilgi Paketi üzerinden izlenmekte, gerektiğinde akademik kurul kararlarıyla revize edilmektedir.

Olgunluk Düzeyi: 4

Kanıtlar:

Kanıt B.1.4.1. Danışman Görevlendirme Yazısı

Kanıt B.1.4.2. Bir Dersin Örnek AKTS Belirlenmesine İlişkin OBS Ekran Görüntüsü

Kanıt B.1.4.3 Müfredat Güncellemesine İlişkin Senato Kararı Örneği

B.1.5. Programların İzlenmesi ve Güncellenmesi

Kale Turizm ve Otel İşletmeciliği Meslek Yüksekokulu bünyesinde gerçekleştirilen mesleki eğitim, Malatya Turgut Özal Üniversitesi tarafından belirlenen eğitim ve öğretim hizmetlerinin planlanması, tasarımı ve geliştirilmesi prosedürlerine uygun olarak gerçekleştirilmektedir. Yüksekokulumuzda ders programlarının tasarımı, güncellenmesi ve içeriklerinin değiştirilmesi gibi faaliyetler ilgili bölüm kurullarında düzenlenmektedir. Yapılacak olan değişiklikler yüksekokul kurulunda görüşülüp karara bağlanarak, Üniversite senatosuna sevk edilir, senato tarafından uygun bulunan değişiklikler uygulamaya alınmaktadır. Program öğrenme çıktıları belirlenirken "Türkiye Yükseköğretim Yeterlilikler Çerçevesi" dikkate alınır ve ders bilgi paketlerinde yayınlanır.

Senato tarafından belirlenen akademik takvime göre ders dağılımları yapılır, ders yöntemleri belirlenir ve yine ders bilgi paketinde yayınlanır. Yüksekokulumuzda sınavlar muafiyet sınavı, ara sınav, mazeret ara sınavı, yarıyıl/yılsonu sınavı, bütünlüme sınavı, tek ders sınavı ve ek sınavdan oluşur. Uygulanan sınavlar eğitim öğretim süresi içinde "Malatya

Turgut Özal Üniversitesi Ön lisans ve Lisans Eğitim ve Öğretim Yönetmeliği” çerçevesinde yürütülmekte ve böylece öğrenim kazanımları değerlendirilmektedir. Öğretim elemanlarını ara sınavlar açısından yönetmeliğin sağladığı sınırlar çerçevesinde Ayrı ders niteliğindeki proje, ödev, laboratuvar, bitirme çalışması, atölye ve benzerlerinin yarıyıl içi değerlendirmeleri ara sınav yerine sayılabilir. Dersin ilgili öğretim elemanı ders içeriği ve kazanımları gibi faktörleri dikkate alarak çoktan seçmeli, açık uçlu, eşleştirme, proje, ödev veya uygulama gibi ölçme yöntemleri ile değerlendirme yapmaktadırlar.

Olgunluk Düzeyi: 4

Kanıtlar:

Kanıt B.1.5.1. Türkiye Yükseköğretim Yeterlilikler Çerçevesi (TYYÇ)

Kanıt B.1.5.2. Akademik Takvim

Kanıt B.1.5.3. [Malatya Turgut Özal Üniversitesi Ön Lisans ve Lisans Eğitim ve Öğretim Yönetmeliği](#)

B.1.6. Eğitim ve Öğretim Süreçlerinin Yönetimi

Üniversite genelinde öğretim programlarının yürütülmesi, ilgili yıl için hazırlanan Akademik Takvim çerçevesinde gerçekleştirilmektedir. Akademik takvim, birimlerden alınan görüşler doğrultusunda Üniversite Eğitim Komisyonu ve Senato kararları ile kabul edilmekte ve kurumsal internet sitesinde yayımlanmaktadır. Ders kayıt, ekle-sil işlemleri ile dönem sonu ve bütünleme sınavlarının uygulanmasına ilişkin tüm süreçler bu takvim doğrultusunda yürütülmekte olup, diğer ölçme ve değerlendirme uygulamaları ise ilgili akademik birimler tarafından belirlenmektedir. Süreçlerin bütüncül bir biçimde izlenmesi Üniversite Öğrenci İşleri Daire Başkanlığı tarafından sağlanmakta; önlisans programları meslek yüksekokulları ve bölümler, lisans programları fakülteler ve bölümler, lisansüstü programları ise ilgili enstitüler tarafından takip edilmektedir.

Kale Turizm ve Otel İşletmeciliği Meslek Yüksekokulunda eğitim ve öğretim süreçleri, kurulan komisyonlar aracılığıyla bütüncül olarak yürütülmektedir.

Olgunluk Düzeyi: 4

Kanıtlar:

Kanıt B.1.6.1. [Malatya Turgut Özal Üniversitesi Ön Lisans ve Lisans Eğitim ve Öğretim Yönetmeliği](#)

Kanıt B.1.6.2. Akademik Takvim

Kanıt B.1.6.3. Muafiyet ve İntibak Komisyonu Örneği

Kanıt B.1.6.4. Bölüm Kurulu Kararı Örneği

B.2. Programların Yürütülmesi (Öğrenci Merkezli Öğrenme, Öğretme ve Değerlendirme)

B.2.1. Öğretim yöntem ve teknikleri

Malatya Turgut Özal Üniversitesi'nde öğrencilerin programların amaç ve öğrenme çıktılarında hedeflenen bilgi, beceri ve yetkinliklere ulaşabilmeleri amacıyla aktif öğrenme strateji ve yöntemleri kullanılmaktadır. Eğitim-öğretim süreçleri; Malatya Turgut Özal Üniversitesi Ön Lisans ve Lisans Eğitim-Öğretim Yönetmeliği ile Lisansüstü Eğitim-Öğretim Yönetmeliği çerçevesinde yürütülmekte olup, öğrencilerin araştırma ödevleri, projeler, performans görevleri, uygulama, laboratuvar, atölye, arazi çalışmaları, seminer, sunum ve bitirme projeleri gibi etkinliklerle öğrenme sürecine aktif olarak katılımı sağlanmaktadır.

Kale Turizm ve Otel İşletmeciliği Meslek Yüksekokulu'nda öğretim yöntem ve teknikleri, birimin stratejik hedef ve göstergeleri doğrultusunda öğrenci odaklı şekilde tasarlanmaktadır. Eğitim-öğretim süreçlerinin etkinliğini artırmak amacıyla, dış paydaşların da görüşlerinin alınması için Akademik Birim Danışma Kurulu oluşturulmuştur. Bu kurullar olağan belirli dönemlerde veya olağanüstü toplanmakta toplanmakta; paydaşlar eğitim-öğretimle ilgili kararlarda sürece dâhil edilmektedir.

Ayrıca, Yükseköğretim Kurulu Başkanlığı'nın 11.05.2020 tarihli ve 30480 sayılı, 22.05.2020 tarihli ve 31978 sayılı yazılarında belirtilen Pandemi Dönemi Ölçme ve Değerlendirme İlkeleri doğrultusunda, üniversite senatosu kararı ile ölçme ve değerlendirmede çeşitlilik sağlanmış; vize ve final sınavlarının yanı sıra ödev, proje, kısa sınav ve rapor hazırlama gibi farklı yöntemler de kullanılmaya devam edilmiştir.

Ders Bilgi Paketleri ve Bologna Süreci Uyumlu Yapı

Tüm akademik birimlerde öğretim süreçlerine ilişkin bilgiler Bologna Bilgi Paketi içerisinde yer almakta; her ders için hazırlanan ders bilgi paketinde dersin adı, kodu, türü, seviyesi, AKTS kredisi, haftalık teorik ve uygulama saatleri, öğretim dili, amacı, içeriği, öğrenme çıktıları, değerlendirme ölçütleri, öğretim yöntemleri, materyalleri, iş yükü hesaplaması ve program öğrenme çıktılarıyla ilişkilendirilmiş veriler yer almaktadır.

Kale Turizm ve Otel İşletmeciliği MYO'da ayrıca tüm derslerin izlenceleri, öğretim elemanları tarafından her dönem e-ders sistemine yüklenmekte ve öğrencilere dönem başında tanıtılmaktadır. Böylece öğrencilerin ders içeriklerine, materyallere ve ölçme-değerlendirme yöntemlerine kolaylıkla erişmesi sağlanmaktadır.

Derslerin çeşitliliği doğrultusunda farklı öğretim yöntemleri uygulanmakta; anlatım, soru-cevap, tartışma, laboratuvar, uygulama, proje, ödev, bireysel ve grup çalışmalarıyla aktif öğrenme desteklenmektedir. Özellikle ters-yüz eğitim yaklaşımıyla öğrencilerin fikir beyan etme, sorgulama ve araştırma becerileri geliştirilmektedir. Araştırma ve proje tabanlı öğrenme süreçleriyle öğrencilerin bilgiye ulaşma ve bilgiyi uygulama yetkinlikleri artırılmakta; grup projeleri aracılığıyla takım çalışması kültürü güçlendirilmektedir.

Ayrıca MTÜ Uzaktan Eğitim Uygulama ve Araştırma Merkezi (MTÜ-UZEM) aracılığıyla dijital öğrenme ortamları güçlendirilmiş; çevrim içi sınıf

tartışmaları, forum ve sohbet odaları ile öğrencilerin aktif katılımı teşvik edilmiştir. Uzaktan eğitim sürecinde senkron derslerle öğretim elemanı-öğrenci etkileşimi korunmuş, erişim engelleri ve bireysel farklılıklar dikkate alınmıştır.

Öğretim yöntemlerinin etkili biçimde uygulanabilmesi için fiziksel ve dijital altyapı sürekli güncellenmekte; laboratuvarlar, uygulama merkezleri, atölyeler, kütüphane ve çalışma salonları bilişim altyapısıyla desteklenmektedir. Öğrencilerin bilgiye kolay erişimini sağlamak amacıyla dijital kaynaklara ve çevrim içi eğitim materyallerine erişim olanakları genişletilmiştir.

Programlarda yer alan Zorunlu Staj Dersleri, öğrencilerin kurum dışı deneyim kazanmaları, teorik bilgilerini uygulamada kullanmaları ve mesleki hayata adaptasyonları hedeflenmektedir. Staj süreçlerinde koordinasyonun sağlanması amacıyla Staj Komisyonu oluşturulmuştur. Öğrenci merkezli yaklaşımın sürdürülmesi amacıyla birimde oryantasyon ve uyum eğitimleri, akademik danışmanlık faaliyetleri, teknik geziler, sempozyum ve paneller düzenlenmektedir. Öğrenciler ayrıca araştırma ve proje hazırlama süreçlerine dâhil edilerek bilimsel üretkenlik ve proje geliştirme becerileri kazanmaktadır.

Eğitim-öğretimde sürekli iyileştirme politikası kapsamında öğretim elemanları, pedagojik formasyon ve aktif öğrenme teknikleri konulu üniversite içi eğitimlere katılım sağlayarak edindikleri bilgileri derslerinde uygulamaktadırlar.

Olgunluk Düzeyi: 4

Kanıtlar:

Kanıt B.2.1.1. Akademik Birim Danışma Kurulu Toplantı Özrneđi

Kanıt B.2.1.2. Ders Bilgi Paketi Görüntüsü

Kanıt B.2.1.3. Staj Deđerlendirme Formu

Kanıt B.2.1.4. UZEM (Ekran görüntüsü)

Kanıt B.2.1.5. [Malatya Turgut Özal Üniversitesi Uzaktan Eğitim Uygulama ve Araştırma Merkezi Yönetmeliđi](#)

Kanıt B.2.1.6. Öğrenci Memnuniyet Anketleri

Kanıt B.2.1.7. Mezun Çıkış Anketi

B.2.2. Ölçme ve deđerlendirme

Kale Turizm ve Otel İşletmeciliđi Meslek Yüksekokulu'nda ölçme ve deđerlendirme süreçleri, Malatya Turgut Özal Üniversitesi Ön Lisans ve Lisans Eğitim-Öğretim Yönetmeliđi çerçevesinde yürütölmektedir. Ölçme ve deđerlendirme faaliyetleri, öğrenci merkezli, yetkinlik ve performans temelli bir anlayışla yapılandırılmakta; her dersin hedeflenen öğrenme çıktılarıyla doğrudan ilişkilendirilmektedir. Ölçme-deđerlendirme ilkeleri, akademik yılbaşında öğrencilere ders izlenceleri (syllabus) aracılığıyla duyurulmakta ve tüm süreçlerde şeffaflık esas alınmaktadır.

Ölçme ve Deđerlendirme Yöntemleri

Yüksekokulda uygulanan ölçme ve değerlendirme yöntemleri, öğrencilerin bilgi, beceri ve yetkinlik düzeylerini çok boyutlu biçimde ölçmeyi hedeflemektedir. Bu kapsamda; çoklu sınav, çoklu soru türleri, ödev, proje, portfolyo, sergi, seminer, performansa dayalı beceri sınavları ve grup çalışmaları gibi çeşitli yöntemler kullanılmaktadır.

Yöntemlerin çeşitliliği, dersin niteliği ve öğrenme çıktılarına göre belirlenmekte; teorik derslerde yazılı sınav, uygulamalı derslerde proje ve performans değerlendirmesi ön plana çıkmaktadır. Ölçme-değerlendirme planları, öğretim elemanları tarafından ders bilgi paketinde yer almakta ve Bologna Bilgi Paketi üzerinden öğrencilere sunulmaktadır.

İlkeler, Uyum ve Süreç Yönetimi

Üniversite genelinde ölçme ve değerlendirmede temel alınan ilke ve kurallar açıkça tanımlanmıştır. Her ders için öğrenme kazanımı, öğretim yöntemi, ölçme-değerlendirme aracı ve eğitim yöntemi arasındaki uyum gözetilmekte; örgün, uzaktan, karma veya açık öğretim fark etmeksizin tüm programlarda aynı kalite standartları uygulanmaktadır.

Sınav uygulama ve güvenliği, örgün/çevrim içi sınav mekanizmaları, dezavantajlı gruplara yönelik uyarlamalar ve sınav bütünlüğünü koruma önlemleri ile sağlanmaktadır. Sınav tarihleri, ilgili kurul kararlarıyla belirlenmekte ve yüksekokul web sayfasında ilan edilmektedir. Öğrenciler sınav sonuçlarını Öğrenci Bilgi Sistemi (OBS) veya UZEM platformları üzerinden takip edebilmektedirler.

Olgunluk Düzeyi: 4

Kanıtlar:

Kanıt B.2.2.1. Ders İzlenesi Örneği

Kanıt B.2.2.2. Danışman Görevlendirme Yazısı

Kanıt B.2.2.3. Sınav Programı İlanına Dair Web Sayfası Görüntüsü

Kanıt B.2.2.4. Bologna Bilgi Paketi Örneği

Kanıt B.2.2.5. [Malatya Turgut Özal Üniversitesi Ön Lisans ve Lisans Eğitim ve Öğretim Yönetmeliği](#)

B.2.3. Öğrenci kabulü, önceki öğrenmenin tanınması ve kredilendirilmesi

Yüksekokulumuz programlarına ilişkin kontenjan önerileri Malatya Turgut Özal Üniversitesi Öğrenci İşleri Daire Başkanlığı'na bildirilmektedir. Kale Turizm ve Otel İşletmeciliği Meslek Yüksekokulunda bulunan Programlara öğrenci kabulü, her yıl Yükseköğretim Kurulu (YÖK) ve ÖSYM (Ölçme, Seçme ve Yerleştirme Merkezi) tarafından belirlenen merkezi yerleştirme sistemi ile Yükseköğretim Kurulu Mevzuatı kapsamında yapılmaktadır. Öğrenciler, ÖSYM'nin gerçekleştirdiği Yükseköğretim Kurumları Sınavı (YKS) sonuçlarına göre tercih yaparak programa yerleşmektedir. Yerleştirme sonucunda başarılı olan adaylar, programımıza kayıt yaptırmaya hak kazanmaktadır. Ayrıca kurum içi ve kurumlar arası yatay geçiş yoluyla ve Yabancı Uyruklu Öğrenci Sınavı

(YÖS) ile programımıza öğrenci kabulü yapılmaktadır. Kayıt işlemleri, üniversitemizin belirlediği akademik takvim doğrultusunda (<https://oidb.ozal.edu.tr/page/4511>) belirlenen tarihlerde ve prosedürlere uygun olarak yapılır. Kayıt için gerekli belgeler, öğrencilerin öğrenci işleri biriminden temin edilebilir. Ayrıca, öğrencilerin başarılı bir şekilde yerleşebilmeleri için Her bir Programa özel belirlenen puan türü ve başarı sıralamaları dikkate alınır. Programa kabul edilen öğrenciler, programın akademik takvimine göre derslere başlamaktadır. Programa kayıt yaptıran önceden mezun oldukları veya olmadıkları ön lisans veya lisans öğreniminde aldıkları dersleri bulunan öğrenciler ile yatay geçiş ile gelen öğrencilerin “Malatya Turgut Özal Üniversitesi Ön Lisans ve Lisans Muafiyet ve İntibak Yönergesi’ne uygun olarak ders muafiyet ve intibak işlemleri yapılmaktadır. Öğrenciler, kayıt sırasında; programın eğitim süreci, ders içerikleri ve diğer akademik gereksinimler hakkında detaylı bilgi alırlar.

Olgunluk Düzeyi: 4

Kanıtlar:

Kanıt B.2.3.1. Öğrenci Kontenjanları Yazısı

Kanıt B.2.3.2. [Yükseköğretim kurumlarında ön lisans ve lisans düzeyindeki programlar arasında geçiş, çift ana dal, yan dal ile kurumlar arası kredi transferi yapılması esaslarına ilişkin yönetmelik](#)

Kanıt B.2.3.3. [Malatya Turgut Özal Üniversitesi Kurum İçi ve Kurumlar Arası Yatay Geçiş Esaslarına İlişkin Yönerge](#)

Kanıt B.2.3.4. YÖK ATLAS verileri

B.2.4. Yeterliliklerin sertifikalandırılması ve diploma

Üniversitemizde yeterliliklerin onayı, mezuniyet koşulları, mezuniyet karar süreçleri açık, anlaşılır, kapsamlı ve tutarlı şekilde tanımlanmış ve kamuoyu ile paylaşılmıştır (Kanıt B.2.4.1., Kanıt B.2.4.4.). Üniversitemizde diploma, derece ve diğer yeterliliklerin tanınmasına yönelik işlemler tanımlanmıştır. Öğrencilerimizin daha önce mezun oldukları öğrenim kademelerinden almaya hak kazandıkları diplomalar yeni kaydolacakları programlarda dikkate alınmaktadır. Bu kapsamda daha önce başarılı olarak tamamladıkları dersler muafiyet prosedürlerine göre değerlendirilmekte ve gerekli işlemler yapılmaktadır. Öğrencilerimizin önceki öğrenmelerinin tanınması ve kredilendirilmesi için ise ilgili süreç, birim yönetim kurullarınca mevzuat ve yönetmelikler kapsamında alınan kararlar doğrultusunda Öğrenci İşleri Daire Başkanlığı tarafından gerçekleştirilmektedir.

Mezuniyet

Bir öğrenci mezuniyet için, ortak zorunlu dersler dahil; ön lisans programlarında 120, dört yıllık lisans programlarında 240, beş yıllık lisans programlarında 300, altı yıllık lisans programlarında 360 AKTS’yi tamamlamalıdır.

Öğrencinin mezun olabilmesi için, izlemekte olduğu programda belirtilen bütün dersleri, uygulamaları, proje, laboratuvar, seminer, bitirme projesi ve zorunlu staj gibi çalışmalarını başarmış ve AGNO'sunun en az 2,00 olması gerekir. AGNO'su 2,00 ve üzerinde olan öğrenciler, D1, D2 ve D3 notu aldıkları derslerden de başarılı kabul edilirler.

AGNO'su 2,00'in altında olan öğrenciler, istedikleri D1, D2 ve D3 notu aldıkları dersleri, AGNO'su 2,00 veya daha yukarı oluncaya kadar tekrar alır. Tekrarlanan derslerde öğrencinin aldığı son not geçerlidir.

Diplomalar

Üniversitenin meslek yüksekokullarından mezun olan öğrencilere Meslek Yüksekokulu Diploması verilir. Meslek yüksekokulu diploması; Üniversiteye bağlı bir meslek yüksekokulu ile ilgili eğitim öğretim programında öngörülen tüm teorik ve uygulamalı dersleri, varsa staj ve bitirme çalışmalarını başarı ile tamamlayan öğrencilere ilgili dalda verilen diplomadır (Kanıt B.2.4.3.).

Öğrencinin kayıtlı bulunduğu birimden mezuniyetine, ilgili birimin yönetim kurulu karar verir (Kanıt B.2.4.2).

Olgunluk Düzeyi: 4

Kanıtlar:

Kanıt B.2.4.1. [Malatya Turgut Özal Üniversitesi Önlisans ve Lisans Eğitim ve Öğretim Yönetmeliği](#)

Kanıt B.2.4.2. Mezuniyete İlişkin Yönetim Kurulu Kararı

Kanıt B.2.4.3. Diploma Örneği

Kanıt B.2.4.4. [Malatya Turgut Özal Üniversitesi Diploma, Diploma Eki ve Diğer Mezuniyet Belgeleri Yönergesi](#)

B.3. Öğrenme Kaynakları ve Akademik Destek Hizmetleri

B.3.1. Öğrenme ortam ve kaynakları

Kale Turizm ve Otel İşletmeciliği Meslek Yüksekokulu bünyesinde, programların gerekliliklerine göre tasarlanmış bilgisayar laboratuvarları, derslikler, uygulama sınıfları ve çalışma alanları bulunmaktadır. Her birim, öğrenci sayısına, ders türüne ve alan gerekliliklerine uygun olarak donatılmıştır.

Ayrıca, öğrencilere bireysel çalışma ve grup çalışması alanları, internet erişimli okuma salonları, konferans ve seminer salonları gibi çok yönlü öğrenme mekânları sunulmaktadır.

Elektronik Kaynaklar, UZEM ve Sürekli Eğitim Altyapısı

Üniversite, dijital dönüşüm sürecini hızlandırmak amacıyla Uzaktan Eğitim Uygulama ve Araştırma Merkezi (MTÜ-UZEM) bünyesinde güçlü bir çevrim içi eğitim altyapısı oluşturmuştur. Moodle açık kaynak kodlu sistem, BigBlueButton ve Google Meet konferans yazılımları ile entegre

biçimde çalışmakta; öğretim elemanlarının çevrim içi ders, seminer ve proje yönetimlerini desteklemektedir.

6 Şubat 2023 depremlerinin ardından eğitimin uzaktan ortama taşınmasıyla sistem tam kapasite çalıştırılmış, olası kesintilere karşı Google Meet entegrasyonu sağlanarak öğretim sürekliliği korunmuştur. 2024 Güz Dönemi itibariyle, 5i derslerinin tamamı MTÜ-UZEM sistemi üzerinden yürütülmüştür.

Ayrıca, MTÜ Sürekli Eğitim Uygulama ve Araştırma Merkezi (MTÜ-SEM) aracılığıyla, öğrenciler ve personel için yaşam boyu öğrenme ve kişisel gelişim eğitimleri sunulmakta; eğitim süreçlerinin modern bir dijital altyapı ile yönetilmesi sağlanmaktadır.

Üniversite, eğitim-öğretim, araştırma-geliştirme ve topluma hizmet faaliyetlerini desteklemek amacıyla koleksiyon geliştirme, abonelik yönetimi ve kaynak çeşitliliğini artırma yönünde düzenli çalışmalar yürütmektedir. Kütüphane koleksiyonu, akademik personel ve öğrencilerden gelen talepler doğrultusunda Kütüphane Danışma Kurulu tarafından değerlendirilmektedir.

Kale Turizm ve Otel İşletmeciliği Meslek Yüksekokulu'nda öğrenme kaynakları, fiziksel ve dijital altyapı unsurlarıyla birlikte sürekli geliştirilmektedir. Üniversite genelinde ve birim düzeyinde yürütülen çalışmalarla; erişilebilir, teknolojik, sürdürülebilir ve öğrenci merkezli öğrenme ortamları oluşturulmuştur.

Açıklama

Olgunluk Düzeyi: 4

Kanıtlar:

Kanıt B.3.1.1. Hizmet İçi Eğitim Katılım Listeleri

Kanıt B.3.1.2. [Malatya Turgut Özal Üniversitesi Uzaktan Eğitim Uygulama ve Araştırma Merkezi Yönetmeliği](#)

Kanıt B.3.1.3. [Kütüphane Hizmetleri Yönetmeliği](#)

Kanıt B.3.1.4. Kale Turizm ve Otel İşletmeciliği MYO Kütüphanesi

Fotoğrafı

B.3.2. Akademik destek hizmetleri

Malatya Turgut Özal Üniversitesi (MTÜ) öğrencilerin akademik, sosyal ve kişisel gelişimlerini desteklemek amacıyla bütüncül bir yaklaşımla oryantasyon, danışmanlık ve kariyer planlama süreçlerini yürütmektedir. Üniversiteye yeni kayıt yaptıran öğrencilerin eğitim ortamına hızlı ve bilinçli bir şekilde uyum sağlamaları amacıyla her eğitim-öğretim yılı başında oryantasyon ve karşılama etkinlikleri düzenlenmektedir. Bu etkinlikler aracılığıyla öğrencilerin üniversiteyi, fakülteyi ve öğrenim görecekları bölümü tanımaları, öğretim elemanlarıyla tanışmaları ve kuruma aidiyet duygusu kazanmaları hedeflenmektedir.

Akademik Danışmanlık Sistemi

Kale Turizm ve Otel İşletmeciliği Meslek Yüksekokulu'nda her öğrenciye, kayıt olduğu andan itibaren bir akademik danışman atanır. Danışman öğretim elemanları, öğrencilerin ders seçimlerinde yol gösterici olmakta; akademik başarılarını takip etmekte; kariyer hedefleri konusunda rehberlik sağlamaktadır. Ayrıca, akademik veya kişisel sorun yaşayan öğrencileri gerekli birimlere yönlendirerek destek olmaktadır.

Danışmanlık sisteminin temel amacı; öğrencilerin akademik ve sosyal yaşama uyum sağlamalarına yardımcı olmak, program ve ders seçimlerinde destek sağlamak, birim kaynakları hakkında bilgilendirmek ve gerektiğinde öğrencileri ilgili akademik veya idari birimlere yönlendirmektir.

Her akademik dönem başında öğrenciler, ders seçim süreci öncesinde danışmanlarıyla bir araya gelmekte; dönem boyunca da akademik, sosyal veya kişisel konularda danışmanlık desteği almaya devam etmektedir. Danışmanlar, Üniversite Bilgi Yönetim Sistemi (UBYS) üzerinden öğrencilerinin müfredat bilgilerine, devam durumlarına ve ders başarılarına erişebilmekte, sistem üzerinden iletişim ve randevu planlaması yapabilmektedirler.

Uygulamada, danışmanların haftalık görüşme saatlerini belirlemeleri ve bu saatleri öğrencilerine duyurmaları yönetmelikle zorunlu tutulmuştur. Bu kapsamda hazırlanan danışmanlık çizelgeleri öğretim elemanlarının odalarına asılarak görünür hale getirilmekte ve öğrenci erişimi sağlanmaktadır

Oryantasyon Süreçleri ve Uyum Etkinlikleri

Kale Turizm ve Otel İşletmeciliği Meslek Yüksekokulu'nda yeni başlayan öğrencilere yönelik olarak her dönem başında oryantasyon eğitimleri düzenlenmektedir. Bu eğitimlerde; akademik takvim, ders kayıt süreçleri, ölçme ve değerlendirme ilkeleri, öğrenci bilgi sisteminin kullanımı, staj uygulamaları, sosyal etkinlikler ve öğrenci toplulukları hakkında bilgilendirmeler yapılmaktadır.

Oryantasyon sürecinin amacı, öğrencilerin kuruma adaptasyonunu kolaylaştırmak ve öğrenme sürecine etkin katılımını desteklemektir.

Kariyer Geliştirme ve Öğrenci Destek Hizmetleri

Üniversite bünyesinde yer alan Kariyer Geliştirme Uygulama ve Araştırma Merkezi, öğrencilerin kariyer planlaması yapabilmeleri, iş dünyasının gerektirdiği nitelikleri kazanmaları ve profesyonel bağlantı ağlarını genişletmeleri amacıyla aktif olarak faaliyet göstermektedir.

Sonuç ve Olgunluk Düzeyi

Kale Turizm ve Otel İşletmeciliği Meslek Yüksekokulu'nda öğrencilere yönelik oryantasyon, danışmanlık ve kariyer geliştirme hizmetleri; planlı, erişilebilir ve sürekli iyileştirilen bir yapıya sahiptir.

Danışmanlık süreci, öğrencilerin akademik gelişimi ve sosyal uyumuna katkı sağlayacak biçimde düzenli olarak izlenmekte; öğrenci geri bildirimleri doğrultusunda her dönem güncellenmektedir. Kariyer ve rehberlik hizmetleriyle desteklenen bu sistem, öğrencilerin sadece

akademik başarılarını değil, aynı zamanda kişisel gelişim, mesleki yönelim ve kurumsal aidiyet düzeylerini de güçlendirmektedir.

Açıklama

Olgunluk Düzeyi: 4

Kanıtlar:

Kanıt B.3.2.1. [Oryantasyon Eğitimi Haberi](#)

Kanıt B.3.2.2. Akademik Danışman Atama Yazısı

Kanıt B.3.2.3. [Oryantasyon Eğitimi Duyurusu](#)

Kanıt B.3.2.4. Danışmanlık Gün ve Saatleri

B.3.3. Tesis ve altyapılar

Programımızın eğitim amaçlarına ulaşmasını ve program çıktılarının etkin biçimde kazandırılmasını desteklemek üzere, sınıflar, laboratuvarlar ve diğer fiziksel altyapılar hem niteliksel hem de niceliksel açıdan yeterli düzeydedir. Öğrencilere öğrenmeyi teşvik eden, erişilebilir, konforlu ve teknolojik olarak donatılmış ortamlar sunulmaktadır. Program kapsamında kullanılan 9 adet sınıf 0–50 kişilik kapasiteye sahiptir ve öğrenci sayımızı rahatlıkla karşılamaktadır(Kanıt B.3.3.1.). Tüm sınıflarda projeksiyon cihazı, bilgisayar, ses sistemi ve perde bulunmakta; ders materyallerinin etkili şekilde sunumu sağlanmaktadır. Işıklandırma ve havalandırma sistemleri uygun olup, ergonomik oturma düzeni öğrencilerin derse katılımını desteklemektedir. Laboratuvarlar: Uygulamalı derslerde kullanılan 3 adet laboratuvar, mesleki beceri kazandırma açısından kritik öneme sahiptir. Bu alanlarda öğrenciler, kat hizmetleri, workshop mutfağı, uygulamalı dersler gibi konularda deneyim kazanmaktadır. 1 adet küçük toplantı salonu, kulüp ve danışmanlık faaliyetleri için kullanılmakta; 1 adet 150 kişilik konferans salonu ise seminer, panel, konferans, kariyer günleri gibi etkinliklerle öğrencilerin sosyal, kültürel ve mesleki gelişimini desteklemektedir. Program öğrencileri ayrıca üniversitemizin merkez kampüsündeki merkezi kütüphane, yüksekokulumuzda yer alan kütüphane, spor salonları gibi diğer altyapılardan da aktif olarak yararlanmaktadır. Fiziksel altyapımız, hem teorik bilgi aktarımını hem de uygulamalı öğrenmeyi destekleyen; çağdaş, erişilebilir ve mesleki yeterlilikleri kazandırmaya uygun bir ortam sunmaktadır. Altyapının sürekli iyileştirilmesi, öğrenci ve öğretim elemanı geri bildirimleri doğrultusunda planlanmaktadır. Meslek Yüksekokulumuz toplamda 42.935 m² alana sahip olup 23.000m² 'si ekili alan, 7000 m² 'si kapalı alandır. Öğrencilerin kulanmış oldukları toplam m² boyutu 517'dir.

Uygulama Sınıfı / Atölye (71,5 m²): Öğrencilerin el becerilerini geliştirmeleri, grup çalışmaları yapmaları ve çeşitli workshop etkinliklerine katılmaları için tasarlanmış alandır. Sunum teknikleri, el becerisi gerektiren uygulamalı dersler, takım çalışması, yaratıcı düşünme aktiviteleri bu alanda yürütülmektedir. Uygulama Mutfağı (288 m²) Aşçılık programı öğrencilerinin mesleki yeterlilik kazanmasını sağlamak üzere

donatılmış uygulama alanıdır. Endüstriyel fırınlar, ocaklar, mikserler, doğrama setleri, ölçü kapları, buzdolapları, pişirme ekipmanları yer almaktadır. Temel mutfak uygulamaları, dünya mutfağı dersleri, tabaklama ve sunum teknikleri yürütülmektedir. Kütüphane (51,1 m²) ve Okuma Salonları (2 adet, toplam 156,6 m²) Öğrencilerin akademik araştırmalarını yürüttükleri, kaynak taraması yaptıkları ve kişisel gelişimlerini destekledikleri alanlardır. Bilgisayarlar, online veri tabanı erişimi, ders kitapları, süreli yayınlar, akademik kaynaklar, sessiz okuma alanlarına sahiptir. Ders araştırmaları, ödev hazırlıkları, proje çalışmaları ve mesleki kaynaklara erişim imkanı sunulmaktadır. Sınıflar (6 adet, toplam 403,7 m²) Teorik derslerin verildiği, öğretim elemanı ile öğrencinin etkileşimde bulunduğu temel eğitim alanlarıdır. Projeksiyon cihazları, öğrenci sıraları, tahta kalemi ve panolar yer almaktadır. Ders anlatımı, soru-cevap etkinlikleri, öğrenci sunumları, grup tartışmaları, kısa sınavlar yapılmaktadır Konferans Salonu (288 m²): Seminer, panel, kariyer günü ve diğer büyük ölçekli akademik etkinliklerin gerçekleştirildiği alandır. Ses-görüntü sistemleri, mikrofon, projeksiyon sistemi, kürsü, sahne alanı, koltuk düzeni mevcuttur. Alanında uzman konuşmacılarla yapılan söyleşiler, öğrenci sunumları, yılsonu değerlendirmeleri, mesleki bilinçlendirme etkinlikleri yürütülmektedir. Sonuç olarak, programımızda kullanılan araç-gereçler, öğrencilerin mesleki, teknik ve sosyal becerilerinin gelişimini desteklemekte ve öğrenmeyi etkin hale getirecek şekilde yapılandırılmıştır. Teorik bilginin pratiğe dönüştürülmesi bu araç-gereçler sayesinde başarıyla sağlanmakta ve program çıktılarının kazanımı güçlendirilmektedir.

Malatya Turgut Özal Üniversitesi Kale Turizm ve Otel İşletmeciliği Meslek Yüksekokulu yerleşkesinde, öğrencilerin sadece akademik gelişimlerini değil, aynı zamanda sosyal, kültürel ve sportif gelişimlerini desteklemeye yönelik çeşitli alanlar ve altyapılar bulunmaktadır. Bu alanlar, öğrencilerin ders dışında kaliteli zaman geçirebilmelerini, sosyal ilişkilerini geliştirmelerini ve farklı ilgi alanlarına yönelmelerini desteklemektedir. Spor Alanları: Yerleşke içerisinde öğrencilerin aktif olarak kullanabildiği basketbol sahası, voleybol sahası ve masa tenisi alanı bulunmaktadır. Bu sahalar, öğrencilerin hem bireysel hem de takım olarak spor yapabilmelerine olanak tanımakta; aynı zamanda sosyal etkileşimlerini artırarak üniversite yaşamına aidiyet duygusunu güçlendirmektedir. Spor alanları öğrencilerin fiziksel sağlığını desteklemekle kalmayıp, stres yönetimi ve disiplin gelişimi gibi dolaylı katkılar da sağlamaktadır. Sosyal Alanlar: Öğrencilerin ders dışı zamanlarında dinlenebilecekleri, arkadaşlarıyla bir araya gelebilecekleri ve sosyalleşebilecekleri bir kantin alanı yerleşke içinde hizmet vermektedir. Kantin, sadece yeme-içme ihtiyacını karşılamakla kalmayıp, aynı zamanda öğrencilerin informal etkileşim kurabildikleri, serbest zamanlarını değerlendirebildikleri bir buluşma noktası işlevi görmektedir. Akademik-Sosyal Etkinliklere Uygun Alanlar: Ayrıca, konferans salonu, toplantı salonu ve okuma salonları gibi alanlar da hem akademik etkinlikler (panel, seminer, kulüp faaliyetleri)

hem de öğrenci odaklı organizasyonlar için kullanılabilir. Öğrenciler bu alanlarda çeşitli kulüp etkinlikleri, söyleşiler, yarışmalar ve kültürel günler düzenleyebilmektedir. Öğrenci Kulüpleri ve Katılım: Meslek yüksekokulumuzda faaliyet gösteren öğrenci toplulukları ve kulüplerin organize ettiği etkinlikler, öğrencilerin ders dışında kişisel yeteneklerini geliştirme, ekip çalışması yapma, liderlik gibi beceriler kazanma fırsatları sunmaktadır. Bu kulüpler, üniversitemiz Sağlık, Kültür ve Spor Daire Başkanlığı ile iş birliği içinde faaliyet göstermektedir. Meslek Yüksekokulumuz Gastronomi Topluluğu üniversitemizin topluluğu olarak faaliyetlerini sürdürmektedir. Sonuç olarak, Kale Turizm ve Otel İşletmeciliği Meslek Yüksekokulu, öğrencilerin çok yönlü gelişimlerini destekleyecek sosyal ve sportif altyapıya sahip olup, bu olanaklar sayesinde öğrenciler ders dışı zamanlarını hem verimli hem de keyifli bir şekilde değerlendirme imkânına sahiptir.

Olgunluk Düzeyi: 4

Kanıtlar:

Kanıt B.3.3.1. Derslik Görüntüsü

Kanıt B.3.3.2. Aşçılık Mutfağı Görüntüsü

Kanıt B.3.3.3. Workshop Atölyesi Görüntüsü

Kanıt B.3.3.4. Kütüphane Görüntüsü

Kanıt B.3.3.5. Masa Tenisi Alanı Görüntüsü

Kanıt B.3.3.6. Voleybol/Basketbol Sahası Görüntüsü

B.3.4. Dezavantajlı gruplar

Malatya Turgut Özal Üniversitesi Kale Turizm ve Otel İşletmeciliği Meslek Yüksekokulu olarak, tüm öğrencilerin eşit erişim hakkına sahip olduğu bir eğitim ortamı oluşturmak temel ilkelerimiz arasındadır. Bu kapsamda, bedensel, görme, işitme ve diğer engel türlerine sahip öğrenciler için çeşitli fiziksel ve akademik altyapı düzenlemeleri yapılmıştır. Bina girişinde engelli rampası bulunmaktadır. Giriş kapıları tekerlekli sandalye kullanımına uygun genişliktedir. Yerleşke içerisinde, engelli bireylerin kullanımı için uygun şekilde düzenlenmiş engelli tuvaletleri mevcuttur. Koridorlar ve sınıf içi oturma düzeni, tekerlekli sandalye erişimine uygun genişlikte tasarlanmıştır. Gerektiğinde sınıf içi yerleşim engelli öğrenciler için yeniden düzenlenmektedir. Talep hâlinde, görme veya işitme engeli bulunan öğrencilere ders materyalleri büyütülmüş yazı, sesli anlatım ya da alt yazılı video formatında sağlanabilmektedir. Malatya Turgut Özal Üniversitesi öğrencisi, personeli ve dış paydaşlarından engelli bireylerin hayatlarını kolaylaştırabilmek için gerekli ortamı hazırlamak, eğitim-öğretim süreçlerine tam katılımlarını sağlamak amacıyla üniversitemizin tüm birimleri ile koordineli bir şekilde gerekli tedbirleri almak ve düzenlemeler yapmak üzere Engelsiz Üniversite Koordinatörlüğümüz hizmet vermektedir. Bu birim ile iş birliği yapılarak engelli öğrencilerin bireysel ihtiyaçları belirlenmekte, uygun destekleyici önlemler alınmaktadır. Engelli öğrenciler için sınav süresi, sınav şekli (sözlü, yazılı,

bilgisayar destekli vb.) ve ortamı, bireysel ihtiyaçlara göre uyarlanmakta; gerektiğinde refakatçi veya okuyucu desteği sağlanmaktadır. Sonuç olarak, Meslek Yüksekokulumuzda engelli bireylerin eğitim-öğretim, sosyal yaşam ve fiziksel erişim açısından herhangi bir ayrımcılığa maruz kalmadan yükseköğrenimlerini sürdürebilmeleri için gerekli altyapı ve destek sistemleri sağlanmakta; bu konudaki uygulamalar, yasal mevzuat ve etik ilkeler doğrultusunda düzenli olarak gözden geçirilmektedir.

Olgunluk Düzeyi: 4

Kanıtlar:

Kanıt B.3.4.1. [Engelsiz Üniversite Koordinatörlüğü Yönergesi](#)

Kanıt B.3.4.2. [Engelli Bireylere Yönelik Sınav Uygulamalarında ve Engelli Kontenjanında Aranacak Sağlık Şartlarına Dair Yönetmelik](#)

Kanıt B.3.4.3. Engelsiz Birim Toplantı Tutanağı

Kanıt B.3.4.4. Bina Girişi Rampa Görüntüsü

B.3.5. Sosyal, kültürel, sportif faaliyetler

Malatya Turgut Özal Üniversitesi Kale Turizm ve Otel İşletmeciliği Meslek Yüksekokulu yerleşkesinde, öğrencilerin sadece akademik gelişimlerini değil, aynı zamanda sosyal, kültürel ve sportif gelişimlerini desteklemeye yönelik çeşitli alanlar ve altyapılar bulunmaktadır. Bu alanlar, öğrencilerin ders dışında kaliteli zaman geçirebilmelerini, sosyal ilişkilerini geliştirmelerini ve farklı ilgi alanlarına yönelmelerini desteklemektedir. Spor Alanları: Yerleşke içerisinde öğrencilerin aktif olarak kullanabildiği basketbol sahası, voleybol sahası ve masa tenisi alanı bulunmaktadır. Bu sahalar, öğrencilerin hem bireysel hem de takım olarak spor yapabilmelerine olanak tanımakta; aynı zamanda sosyal etkileşimlerini artırarak üniversite yaşamına aidiyet duygusunu güçlendirmektedir. Spor alanları öğrencilerin fiziksel sağlığını desteklemekle kalmayıp, stres yönetimi ve disiplin gelişimi gibi dolaylı katkılar da sağlamaktadır. Sosyal Alanlar: Öğrencilerin ders dışı zamanlarında dinlenebilecekleri, arkadaşlarıyla bir araya gelebilecekleri ve sosyalleşebilecekleri bir kantin alanı yerleşke içinde hizmet vermektedir. Kantin, sadece yeme-içme ihtiyacını karşılamakla kalmayıp, aynı zamanda öğrencilerin informal etkileşim kurabildikleri, serbest zamanlarını değerlendirebildikleri bir buluşma noktası işlevi görmektedir. Akademik-Sosyal Etkinliklere Uygun Alanlar: Ayrıca, konferans salonu, toplantı salonu ve okuma salonları gibi alanlar da hem akademik etkinlikler (panel, seminer, kulüp faaliyetleri) hem de öğrenci odaklı organizasyonlar için kullanılabilir. Öğrenciler bu alanlarda çeşitli kulüp etkinlikleri, söyleşiler, yarışmalar ve kültürel günler düzenleyebilmektedir. Öğrenci Kulüpleri ve Katılım: Meslek yüksekokulumuzda faaliyet gösteren öğrenci toplulukları ve kulüplerin organize ettiği etkinlikler, öğrencilerin ders dışında kişisel yeteneklerini geliştirme, ekip çalışması yapma, liderlik gibi beceriler kazanma fırsatları sunmaktadır. Bu kulüpler, üniversitemiz Sağlık, Kültür

ve Spor Daire Başkanlığı ile iş birliği içinde faaliyet göstermektedir. Meslek Yüksekokulumuz Gastronomi Topluluğu üniversitemizin topluluğu olarak faaliyetlerini sürdürmektedir. Sonuç olarak, Kale Turizm ve Otel İşletmeciliği Meslek Yüksekokulu, öğrencilerin çok yönlü gelişimlerini destekleyecek sosyal ve sportif altyapıya sahip olup, bu olanaklar sayesinde öğrenciler ders dışı zamanlarını hem verimli hem de keyifli bir şekilde değerlendirme imkânına sahiptir.

Olgunluk Düzeyi: 4

Kanıtlar:

Kanıt B.3.5.1. Masa Tenisi Alanı Görüntüsü

Kanıt B.3.5.2. Voleybol/Basketbol Sahası Görüntüsü

Kanıt B.3.5.3. Gastronomi Topluluğu Yazısı

Kanıt B.3.5.4. Turizm ve Seyahat Topluluğu Yazısı

Kanıt B.3.5.5. Bağlılıkla Mücadele Semineri Kaymakamlık Yazısı

Kanıt B.3.5.6. Battalgazi İlçe Gezisi Kaymakamlık Yazısı

Kanıt B.3.5.7. Çanakkale Gezisi Kaymakamlık Yazısı

Kanıt B.3.5.8. Malatya Turgut Özal Üniversitesi Öğrenci Toplulukları Yönergesi

B.4. Öğretim Kadrosu

B.4.1. Atama, yükseltme ve görevlendirme kriterleri

Malatya Turgut Özal Üniversitesi, öğretim elemanlarının mesleki gelişimlerini sürdürmeleri, öğretim becerilerini artırmaları ve bilimsel üretkenliklerini güçlendirmeleri amacıyla sistemli faaliyetler yürütmektedir. Bu kapsamda, 2547 sayılı Yükseköğretim Kanunu uyarınca öğretim elemanlarına yurt içinde ve yurt dışında gerçekleştirilen kongre, konferans, seminer, çalıştay ve benzeri bilimsel toplantılara katılım, ayrıca araştırma ve inceleme gezileri yapabilmeleri için belirli sürelerle izin verilmektedir.

Bunun yanı sıra akademisyenler, Erasmus+ programı kapsamında eğitim alma ve ders verme hareketliliği başvurusunda bulunarak anlaşmalı üniversitelerde eğitim faaliyetlerinde bulunmakta ve akademik temaslarını uluslararası düzeyde güçlendirmektedirler.

Atanma ve Yükseltme Kriterlerinin Güncellenmesi

Üniversitemizde öğretim elemanlarının akademik yetkinlik standartlarının yükseltilmesi ve yayın performansının nicelik ve nitelik açısından geliştirilmesi amacıyla atanma ve yükseltme kriterlerinde kapsamlı bir güncelleme yapılmıştır.

Yeni “Atanma ve Yeniden Atanma Kriterleri”, Üniversite Senatosu tarafından onaylanarak yürürlüğe girmiştir. Bu kriterler, akademik liyakati esas almakta ve öğretim elemanlarının ulusal ve uluslararası akademik görünürlüğünü artırmayı hedeflemektedir.

Hizmet İçi Eğitim Programları

Üniversitemizde öğretim elemanlarının öğretim yöntemleri, ölçme-değerlendirme, dijital pedagojik beceriler ve araştırma yetkinlikleri konularında hizmet içi eğitim programları düzenlenmektedir.

Bu programlar, akademik personelin hem eğitim-öğretim sürecinde hem de araştırma faaliyetlerinde daha etkili roller üstlenmelerine katkı sağlamaktadır.

Deprem sonrası dönemde planlanan “Eğiticilerin Eğitimi Programı”, 2023 yılı aralık ayında başarıyla gerçekleştirilmiştir. Ancak YÖK ve YÖKAK performans izleme sistemine 2024 yılı verileri girilirken yalnızca ağustos ayına kadar olan eğitimlerin sisteme işlenebilmesi nedeniyle bu eğitime ait veriler sisteme dahil edilememiştir.

Ayrıca, 2024 yılında planlanan bir sonraki Eğiticilerin Eğitimi Programı, öğretmenlerin kurum dışı görevleri ve takvim uyuşmazlıkları nedeniyle gerçekleştirilememiştir.

Veri kaybının önlenmesi ve eğitim sürekliliğinin sağlanması amacıyla, söz konusu program 2025 yılı Hizmet İçi Eğitim Planı'na dahil edilmiş ve haziran ayı için yeniden planlanmıştır.

Olgunluk Düzeyi: 4

Kanıtlar:

Kanıt B.4.1.1. [MTU Öğretim Üyeliğine Yükseltme ve Atanma Ölçütleri Yönergesi](#)

B.4.2. Öğretim yetkinlikleri ve gelişimi

Kale Turizm ve Otel İşletmeciliği Meslek Yüksekokulu'nda öğretim elemanlarının mesleki, pedagojik ve dijital yetkinliklerinin geliştirilmesi, kalite güvencesi sisteminin öncelikli alanlarından biridir.

Birim, öğretim elemanlarının sadece alan bilgisiyle değil; öğretme becerisi, iletişim gücü ve yenilikçi yöntemleri ile de öne çıkmasını hedeflemektedir.

Akademik Gelişim ve Eğitim Faaliyetleri:

Öğretim elemanları, Malatya Turgut Özal Üniversitesi Sürekli Eğitim Merkezi (MTÜ-SEM) tarafından düzenlenen eğitimlere düzenli olarak katılmaktadır.

Öğretim elemanları, alanlarındaki güncel gelişmeleri takip etmek için kongre, çalıştay ve sempozyumlarda aktif olarak yer almakta, bildiriler sunmakta ve akademik yayın üretmektedir.

Dijital ve Uygulamalı Yetkinlikler:

Derslerde Canva, PowerPoint, Padlet, Kahoot, Google Classroom gibi dijital araçlar kullanılmaktadır.

Programlardaki uygulamalı dersler, uygulama mutfağı ve otel simülasyon yazılımları ve yerinde uygulama (staj) süreçleriyle desteklenmektedir.

Pandemi sonrası dönemde geliştirilen çevrim içi eğitim deneyimi, birimin dijital öğretim becerilerini kalıcı hâle getirmiştir.

Performans ve Geri Bildirim Odaklı İyileştirme:

Geri bildirimler doğrultusunda öğretim yöntemlerinde çeşitlilik artırılmış, özellikle uygulamalı derslerde öğrenci katılımı yükselmiştir. Bu süreç, kalite komisyonu tarafından belgelenmekte ve yıllık öz değerlendirme raporuna yansıtılmaktadır.

Olgunluk Düzeyi: 4

Kanıtlar:

Kanıt B.4.2.1. (MTÜ-SEM) Eğitimi Katılımcı Listesi

Kanıt B.4.2.2. Öğretim Elemanı Kongreye Katılım Belgesi

Kanıt B.4.2.3. Derslerde Sunumların Kullanıldığına Dair Görsel.

B.4.3. Eğitim faaliyetlerine yönelik teşvik ve ödüllendirme

Malatya Turgut Özal Üniversitesi'nde tüm akademik personelin faaliyetleri ve performansları, yıllık faaliyet raporları aracılığıyla hem bağlı buldukları akademik birimler hem de Rektörlük tarafından düzenli olarak izlenmektedir. Bu raporlar, öğretim elemanlarının eğitim-öğretim, araştırma, proje, toplumsal katkı ve idari görev alanlarındaki performanslarını kapsamlı biçimde değerlendirmeye olanak sağlamaktadır.

Akademik personelin kadro talepleri, teçhizat ve malzeme ihtiyaçları ile Bilimsel Araştırma Projeleri (BAP) başvuruları değerlendirilirken, ilgili öğretim elemanlarının akademik performansları ve üniversiteye sundukları katkılar dikkate alınmaktadır. Böylelikle akademik kaynakların dağıtımında liyakat, performans ve kurumsal katkı ilkeleri esas alınmaktadır.

Üniversitemizde öğretim süreçlerinde uygulama, araştırma ve proje temelli, öğrenci merkezli öğrenme etkinliklerini öne çıkaran akademik personel teşvik edilmekte; derslik, laboratuvar ve atölye altyapıları bu anlayış doğrultusunda sürekli olarak geliştirilmektedir. Bu yaklaşım, öğretim elemanlarının akademik yetkinliklerini artırmayı, öğrencilerin öğrenme deneyimini zenginleştirmeyi ve eğitim kalitesini yükseltmeyi amaçlamaktadır.

Akademik Performans ve Ödüllendirme Mekanizması

Üniversite bünyesinde akademik ve idari personelin üstün başarılarının teşvik edilmesi amacıyla hazırlanmış bir Ödül Yönergesi bulunmaktadır. Bu yönerge, Malatya Turgut Özal Üniversitesi'nde görev yapan akademik ve idari personelin, öğrencilerin ve üniversite dışındaki kişi, kurum ve kuruluşların;

- Görevlerinde gösterdikleri başarı ve üstün performansın değerlendirilmesini,
- Kuruma sundukları katkıların teşvik edilmesini ve
- Bilimsel, kültürel, sanatsal ya da toplumsal nitelikteki çalışmalarda fark yaratan girişimlerin ödüllendirilmesini esas almaktadır.

Bu ödöl sistemiyle, akademik personelin arařtırma ve yayın faaliyetlerine katılımı desteklenmekte; yenilikçi, üretken ve topluma katkı sađlayan akademik çalıřmaların sayısının artması hedeflenmektedir.

Olgunluk Düzeyi: 4

Kanıtlar:

Kanıt B.4.3.1. [Malatya Turgut Özal Üniversitesi Ödöl Yönergesi](#)

Kanıt B.4.3.2. Sosyal Medya Tebrik Mesajı

Kanıt B.4.3.3. Üniversite Web Sayfasında Tebrik Mesajı

C. ARAŞTIRMA VE GELİŞTİRME

C.1. Araştırma Süreçlerinin Yönetimi ve Araştırma Kaynakları

Kale Turizm ve Otel İşletmeciliği Meslek Yüksekokulu'nda araştırma ve geliştirme faaliyetleri, Malatya Turgut Özal Üniversitesi'nin 2022–2026 Stratejik Planı'nda yer alan “Araştırma ve Geliştirme Faaliyetlerinde Niteliğin Artırılması” amacı doğrultusunda yürütülmektedir. Araştırma süreçlerinin yönetimi; Araştırma Koordinatörlüğü, Bilimsel Araştırma Projeleri (BAP) Koordinatörlüğü ve Kalite Komisyonu iş birliğiyle sistematik olarak planlanmakta, yürütülmekte ve izlenmektedir.

Birimde görev yapan öğretim elemanları, üniversitenin araştırma politikaları ve etik ilkeleri doğrultusunda bilimsel üretime katkı sağlamayı hedeflemekte; ulusal ve uluslararası düzeyde yayın, bildiri, proje ve akademik etkinliklerle bu hedefleri desteklemektedir. Araştırma faaliyetleri için kullanılan kaynaklar, hem üniversite içi destek mekanizmalarından (BAP, Akademik Teşvik, Akademik Performans Ödülleri vb.) hem de dış fon kaynaklarından (TÜBİTAK, Kalkınma Ajansları, Avrupa Birliği vb.) sağlanmaktadır.

Birim, araştırma kültürünü geliştirmek amacıyla düzenli olarak bilimsel etkinlikler, paneller ve seminerler (örneğin *‘‘Turizmde Güncel Sorunlar’’ Webinarı, *‘‘Muhasebede Yeni Teknolojiler’’ Paneli vb.) düzenlemekte; akademik personelin gelişimini destekleyen hizmet içi eğitimler ve iş birliği olanakları duyurularla paylaşılmaktadır. Ayrıca akademik personelin veri tabanlarına erişim talepleri karşılanmakta ve gerekli kaynaklara ulaşımı desteklenmektedir.

Bu kapsamda Kale Turizm ve Otel İşletmeciliği Meslek Yüksekokulu, araştırma ve geliştirme faaliyetlerinde tanınmış, izlenebilir ve sürekli iyileştirilen bir sistematik benimsemekte; hem kurum içi hem de kurum dışı paydaşlarla iş birliği içerisinde akademik üretkenliği güçlendirmeyi hedeflemektedir.

Olgunluk Düzeyi: 4

Kanıtlar:

Kanıt C.1.1. [MTÜ Stratejik Planı \(2022–2026\)](#)

Kanıt C.1.2. Kale Turizm ve Otel İşletmeciliği Meslek Yüksekokulu'nda Kalite Komisyonu ya da Kurul Toplantı Tutanaqları – (Araştırma konularının görüşüldüğü)

Kanıt C.1.3. BAP Proje Başvuru ve Kabul Listeleri – (Kale Turizm ve Otel İşletmeciliği Meslek Yüksekokulu öğretim elemanlarının dâhil olduğu)

Kanıt C.1.4. Akademik Teşvik Başvuru Listeleri / Sonuçları

Kanıt C.1.5. Akademik Performans İzleme Raporları

Kanıt C.1.6. Hizmet içi eğitim duyurusu

Kanıt C.1.7. Yayın olanaklarına yönelik yapılan protokol duyurusu

C.1.1. Araştırma süreçlerinin yönetimi

Kale Turizm ve Otel İşletmeciliği Meslek Yüksekokulu'nda araştırma süreçleri, Malatya Turgut Özal Üniversitesi Bilimsel Araştırma Projeleri

(BAP) Koordinatörlüğü ve ilgili birim kalite komisyonları rehberliğinde yürütülmektedir. Öğretim elemanları, araştırma faaliyetlerini üniversite stratejik planı ile uyumlu şekilde planlamakta ve yürütmektedir.

Olgunluk Düzeyi: 4

Kanıtlar:

Kanıt C.1.1.1. BAP Proje Başvuru ve Kabul Listeleri

Kanıt C.1.1.2. Akademik Performans İzleme Raporları

C.1.2. İç ve dış kaynaklar

Kale Turizm ve Otel İşletmeciliği Meslek Yüksekokulu'nda öğretim elemanlarının araştırma faaliyetleri için temel destek mekanizmaları şunlardır:

- MTÜ BAP Koordinatörlüğü tarafından sağlanan iç destekler,
- TÜBİTAK 1001, 3501, 2209-A/B programları,
- Kalkınma Ajansları, Sanayi iş birlikleri ve proje çağrıları,
- Üniversite kütüphanesi aracılığıyla sağlanan Scopus, EBSCO, Science Direct veri tabanları,
- Akademik Teşvik Ödeneği ve MTÜ Yayın Teşvik Programı.

Birimde araştırma kaynaklarının etkin kullanımı kalite komisyonu tarafından izlenmekte, öğretim elemanları periyodik olarak bilgilendirilmektedir. Üniversite dışı iş birlikleri akademisyenlere duyurulmaktadır.

Olgunluk Düzeyi: 4

Kanıtlar:

Kanıt C.1.2.1. BAP Proje Destek Raporları

Kanıt C.1.2.2 TÜBİTAK Başvuru Belgeleri

Kanıt C.1.2.3. Akademik Teşvik Başvuru Listeleri

Kanıt C.1.2.4. Hizmet İçi Eğitim Yazısı

C.1.3. Doktora programları ve doktora sonrası imkanlar

Kale Turizm ve Otel İşletmeciliği Meslek Yüksekokulu bünyesinde doğrudan yürütülen bir doktora programı bulunmamaktadır. Ancak, yüksekokul akademik kadrosu, Malatya Turgut Özal Üniversitesi bünyesinde yer alan lisansüstü enstitüler aracılığıyla yürütülen Yüksek Lisans programlarında ders verme gibi görevler üstlenmektedir. Doktora sonrası araştırma veya proje iş birlikleri için üniversitenin araştırma merkezleri ve TÜBİTAK destekli projeleri potansiyel iş birliği alanları arasında yer almaktadır.

Olgunluk Düzeyi: 2

Kanıtlar:

Kanıt C.1.3.1. Akademik Personel Yurtdışı Görevlendirme Yazısı

Kanıt C.1.3.2. Yüksek Lisans Programında Derse Giren Öğretim Elemanı Bilgisi

C.2. Araştırma Yetkinliği, İş birlikleri ve Destekler

C.2.1. Araştırma yetkinlikleri ve gelişimi

Birimdeki öğretim elemanları, araştırma yetkinliklerini artırmak amacıyla akademik seminerler, çalıştaylar, kongre katılımları ve MTÜ Kalite Koordinatörlüğü tarafından düzenlenen eğitim programlarına katılmaktadır. İzleme ve değerlendirme süreci hem bireysel gelişimi desteklemekte hem de kurum olarak araştırma kültürümüzü ve akademik üretkenliğimizi güçlendirmektedir.

Olgunluk Düzeyi: 3

Kanıtlar:

Kanıt C.2.1.1. Kongrelere giden hocaların katılım sertifikaları

Kanıt C.2.1.2. Hizmet içi Eğitimlerden bu konu ile ilgili olanlar varsa katılım listesi

Kanıt C.2.1.3. Akademik Teşvik Başvuru Belgeleri

C.2.2. Ulusal ve uluslararası ortak programlar ve ortak araştırma birimleri

Kale Turizm ve Otel İşletmeciliği Meslek Yüksekokulu bünyesinde 2024 yılı itibarıyla yürütülen doğrudan bir uluslararası ortak program (örneğin çift diploma veya ortak önlisans programı) bulunmamaktadır. Ancak yüksekokul, Malatya Turgut Özal Üniversitesi'nin uluslararasılaşma hedefleri doğrultusunda bu alandaki potansiyel iş birliklerini geliştirmeyi amaçlamaktadır.

Ulusal düzeyde, akademik personel farklı üniversitelerle ortak araştırma, bildiri ve yayın çalışmaları yürütmektedir.

Buna ek olarak, 2025 yılı itibarıyla Kale Turizm ve Otel İşletmeciliği Meslek Yüksekokulu bünyesindeki tüm programların (Aşçılık, Turizm ve Otel İşletmeciliği, Turist Rehberliği) birbirleri arasında ÇAP yapabilmeleri planlanmaktadır. Bu gelişme, yüksekokul bünyesindeki akademik çeşitliliğin artırılması ve öğrencilerin çok yönlü mesleki yeterlilik kazanmalarına katkı sağlayacaktır.

Olgunluk Düzeyi: 3

Kanıtlar:

Kanıt C.2.2.1. Ortak Yayınlar ve Bildiriler

Kanıt C.2.2.2. ÇAP kararları

C.3. Araştırma Performansı

C.3.1 Araştırma performansının izlenmesi ve değerlendirilmesi

Kale Turizm ve Otel İşletmeciliği Meslek Yüksekokulu'nda araştırma performansı, Malatya Turgut Özal Üniversitesi Bilimsel Araştırma ve Yayın Politikası doğrultusunda izlenmekte ve değerlendirilmektedir.

Birim, öğretim elemanlarının araştırma kapasitesini artırmak, nitelikli yayın üretimini teşvik etmek ve akademik gelişimi desteklemek amacıyla sistematik bir izleme süreci yürütmektedir.

Performans İzleme Mekanizması:

Araştırma faaliyetlerine ilişkin veriler (makale, bildiri, proje, atıf, danışmanlık vb.) her akademik yılsonunda Birim Akademik Performans Formu aracılığıyla toplanmaktadır.

Elde edilen veriler Kalite Komisyonu ve Yönetim Kurulu tarafından değerlendirilerek yıllık "Araştırma Performansı İzleme Raporu"na yansıtılmaktadır.

Akademik teşvik sistemi kapsamında öğretim elemanlarının performans puanları düzenli olarak ölçülmekte, yüksek performans gösterenler teşvik edilmektedir.

Ayrıca, üniversitenin ARDEB ve BAP proje çağrılarını birim öğretim elemanlarına duyurulmakta, proje yazım süreçleri teşvik edilmektedir.

Akademik kadro üyeleri, turizm, gastronomi ve tüketici davranışları alanlarında bilimsel çalışmalar yürütmektedir.

Öğretim elemanları, araştırma bulgularını öğrencilerle paylaşarak "araştırma temelli öğretim" anlayışına katkı sunmaktadır.

Değerlendirme ve İyileştirme:

Araştırma çıktıları her yıl Birim Akademik Kurulunda analiz edilmekte, güçlü ve gelişime açık yönler belirlenmektedir.

Yeni dönemde, öğrencilerin araştırmalara dâhil edilmesi ve ortak proje kültürünün güçlendirilmesi hedeflenmektedir.

Olgunluk Düzeyi: **3**

Kanıtlar:

Kanıt C.3.1.1. Akademik Teşvik Sonuçları

Kanıt C.3.1.2. 2024 Yılı Yayın Listesi

Kanıt C.3.1.3. Akademik Performans Formu

C.3.2. Öğretim elemanı/araştırmacı performansının değerlendirilmesi

Kale Turizm ve Otel İşletmeciliği Meslek Yüksekokulu'nda öğretim elemanlarının performansı, Malatya Turgut Özal Üniversitesi Akademik Teşvik ve Performans Değerlendirme Sistemi çerçevesinde düzenli olarak izlenmekte ve değerlendirilmektedir.

Performans değerlendirmesi; araştırma faaliyetleri, yayın sayısı ve kalitesi, proje katılımı, toplumsal katkı etkinlikleri ve öğretim yeterliliği boyutlarında yürütülmektedir.

Performans Değerlendirme Süreci:

Her akademik yıl sonunda öğretim elemanlarından, yürüttükleri bilimsel faaliyetleri, projeleri, bildiri ve yayınlarını içeren performans formları talep edilmektedir. Bu veriler birim kalite komisyonu tarafından analiz edilmekte ve "Yıllık Akademik Performans Değerlendirme Raporu"nda sunulmaktadır.

Performans deęerlendirme sonuları, Yönetim Kurulu ve Akademik Kurul toplantılarında paylaşılmakta; öęretim elemanlarına bireysel geri bildirim sağlanmaktadır.

Akademik teşvik puanlamaları, öęretim elemanlarının araştırma performanslarıyla ilişkilendirilerek gelişim eğilimi izlenmektedir.

Olgunluk Düzeyi: 3

Kanıtlar:

Kanıt 3.2.1. [Eęitim Öęretim Koordinatörlüęü Eęitim-Öęretim Performansı Raporu](#)

Kanıt 3.2.2. Akademik Teşvik Sonuç Listesi

Kanıt 3.2.3. Akademik Yayın Listesi

D. TOPLUMSAL KATKI

D.1. Toplumsal Katkı Süreçlerinin Yönetimi ve Toplumsal Katkı Kaynakları

D.1.1. Toplumsal katkı süreçlerinin yönetimi

Malatya Turgut Özal Üniversitesi (MTÜ), eğitim-öğretim ve araştırma faaliyetlerinin yanı sıra, toplumsal katkıyı da yükseköğretimin temel süreçlerinden birisi olarak benimsemiştir. Toplumsal katkı, üniversitemizin misyonun ve vizyonunun ayrılmaz bir parçası olarak yer almaktadır (Kanıt D.1.1.1).

Birimimiz Kale Turizm ve Otel İşletmeciliği Meslek Yüksekokulu gerek akademik faaliyetleriyle gerekse de sosyal sorumluluk projeleriyle toplumla güçlü bir bağ kurmaktadır. Toplumsal katkının önemi Yüksekokulumuzun misyon ve vizyonunda açıkça vurgulanmıştır (Kanıt D.1.1.2.). Birimizde toplumsal katkı faaliyetleri Stratejik Plandaki (Kanıt D.1.1.3.) hedeflere uygun ve Kalite Güvence Sistemindeki süreçlere entegre olarak yürütülmektedir. Kurumsal stratejik hedefler doğrultusunda yürütülen bu süreçler, planlı bir şekilde organize edilmekte ve belirli birimsel tercihler çerçevesinde uygulanmaktadır. Meslek Yüksekokulumuz, bölge halkının ekonomik, kültürel ve sosyal gelişimine destek olabilecek projelere katkı sunmakta; çeşitli kurumlarla iş birlikleri yaparak, yerel kalkınmaya yönelik faaliyetlerde aktif rol almaktadır. Gerçekleştirilen Toplumsal katkı faaliyetleri Toplumsal katkı etkinlik faaliyeti rapor formu kullanılarak Kalite Koordinatörlüğü'ne iletilmektedir (Kanıt D.1.1.4.). Faaliyetler, öğrenci katılımını da içerecek biçimde yapılandırılmakta ve her eğitim-öğretim döneminde güncellenerek geliştirilmektedir (Kanıt D.1.1.5.).

Birimimizin gerçekleştirdiği toplumsal katkı faaliyetleri;

Olgunluk Düzeyi: 4

Kanıtlar:

Kanıt D.1.1.1. MTÜ Misyon, Vizyon ve Toplumsal Katkı Politikası

Kanıt D.1.1.2. MYO Misyon ve Vizyon

Kanıt D.1.1.3. Stratejik Plan (2022-2026)

Kanıt D.1.1.4. Toplumsal Katkı Etkinlik Katkı Rapor Formu

Kanıt D.1.1.5. Toplumsal Katkı Faaliyetleri

D.1.2. Kaynaklar

Üniversitemizin genel stratejik hedefleriyle uyumlu olarak, Kale Meslek Yüksekokulu bünyesinde yürütülen toplumsal katkı faaliyetleri; insan kaynağı, mali destekler ve fiziki imkânlar açısından sistematik şekilde yapılandırılmıştır. İnsan kaynağı olarak öğretim elemanları, önlisans öğrencileri ve idari personel, projelerde aktif görev almaktadır.

Toplumsal katkı faaliyetleri için ayrılan mali kaynaklar, üniversitenin bütçesinden karşılanmakta olup, fiziki kaynaklar arasında ise seminer salonları, uygulama alanları ve etkinlik mekanları yer almaktadır. Gerektiğinde diğer fakülte ve yüksekokullarla kaynak paylaşımı da yapılmaktadır. Paydaş işbirliği ve destekleri de projelerin gerçekleştirilmesinde önemli rol oynamaktadır. Yüksekokulumuz, bu kaynakları etkin biçimde kullanarak faaliyetlerin ve sosyal sorumluluk projelerinin sürdürülebilirliğini gözetmektedir.

Gerçekleştirilen projeler;

1. Gülümseyen Dişler Sosyal Sorumluluk Projesi
2. Konteyner Kentte Çocuklarla Buluşma
3. Teknopark Konteyner Kentte düzenlenen 'ÖNCE ÇOCUKLAR' etkinliği
4. Psikososyal Destek Projesi Türk Kızılayı işbirliği ile Gündüzbey Konteyner Kentte uygulandı.
5. Bodrum Hotel Samara Genel Müdürü Zafer Gökçe ile çevrimiçi Sektör Söyleşisi

Olgunluk Düzeyi: 4

Kanıtlar:

Kanıt D.1.2.1. Sosyal Sorumluluk Projeleri

D.2. Toplumsal Katkı Performansı

D.2.1. Toplumsal katkı performansının izlenmesi ve değerlendirilmesi

Kale Turizm ve Otel İşletmeciliği Meslek Yüksekokulu, toplumsal katkı alanında yürüttüğü faaliyetlerde çeşitli performans göstergelerini takip etmektedir. Bu kapsamda yıl içinde düzenlenen sosyal sorumluluk projeleri, eğitim seminerleri, yerel kurumlarla iş birlikleri, çevresel duyarlılık etkinlikleri ve öğrenci katılımlı organizasyonlar temel performans kriterleri arasında yer almaktadır.

Yüksekokulumuz, Toplumsal Katkıya yönelik etkinlikler için Üniversite yönetimini bilgilendirerek onay almaktadır. Üniversitemizin Kalite Koordinatörlüğünce geliştirilen "Toplumsal Katkı Etkinlik Raporları" ile tüm etkinliklerin içeriği, hedef kitlesi ve etkinlik ile ilgili açıklamalar raporlanmakta ve Kalite Koordinatörlüğü ile paylaşılarak yıllık değerlendirme raporlarına yansıtılmaktadır.

Toplumsal katkı faaliyetlerinin sürdürülebilirliği ve kalitesinin artırılması için düzenli izleme ve değerlendirme mekanizmaları oluşturulmuştur. Her yılın sonunda toplumsal katkı faaliyetleri, Meslek Yüksekokulu Kalite Komisyonu tarafından gözden geçirilmekte ve yeni dönem için gelişim alanları belirlenmektedir.

Olgunluk Düzeyi: 4

Kanıtlar:

Kanıt D.2.1. Birim Faaliyet Raporu

Kanıt D.2.2. Toplumsal Etkinlik Raporu

Kanıt D.2.3. Sosyal Medya Paylaşım Kayıtları



MALATYA
TURGUT ÖZAL
ÜNİVERSİTESİ

MTÜBİDR

KALE TURİZM VE OTEL
İŞLETMECİLİĞİ MYO

Birim İç Değerlendirme Raporu

• 2024



MTÜBİDR

Birim İç Değerlendirme Raporu

2024

 www.ozal.edu.tr